



תיירות
TOURISM



פרק 5 - תיירות

הגדרות

אורח - אורח, לרבות ילד, שנרשם בבית המלון ולן בו לפחות לילה אחד (כולל אורחים הפטורים מתשלום). אורח שעזב את בית המלון ונרשם בו שנית באותה תקופה נחשב במניין האורחים כשני אורחים.

חדרים - חדרים שבהם לפחות מיטה אחת המיועדת לאכסון אורחים. סוויטה נחשבת חדר אחד.

ישראלי - אורח הנרשם בכניסתו לבית המלון על פי תעודת זהות ישראלית, כולל עולים חדשים ועולים בכוח, וכן אורחים מיהודה ושומרון.

לינות אפשריות - מספר המיטות כפול מספר הלילות שבית המלון היה פתוח בתקופת הדו"ח.

מדד לינות - מודד את השינוי שחל בין מספר הלינות בתקופה מסוימת לבין מספר הלינות בתקופת הבסיס.

מיטות - המיטות הקבועות בבתי המלון בחדרים. מיטה כפולה נחשבת כשתי מיטות.

מלונות תיירות - בתי מלון, בתי הארחה, כפרי נופש, מלונות דירות ומלונות המומלצים לתיירים על ידי משרד התיירות.

משרות שכיר - העובדים שעבדו בבית המלון לפחות יום אחד בחודש וקיבלו שכר, כולל עובדים חלקיים ובעלי מניות שעבדו בבית המלון תמורת שכר.

פדיון - פדיון ברוטו (כולל מס ערך מוסף) מלינות ומהשכרת חדרים לתקופה ממושכת. כמו כן, פדיון משירותים אחרים שאינם לינות ותשלומים שהתקבלו מהעובדים, לא כולל תמריצים.

פדיון מתיירים - כולל פדיון מלינה ומאירוח של "תייר" שאינו משלם מס ערך מוסף (לא כולל פדיון מ"תייר" שאינו לן במלון ומשלם מס ערך מוסף עבור שירותים אחרים במלון).

רמת בתי מלון - סיווג שהחליף את דרגות בתי המלון משנת 1992. המלונות סווגו לארבע רמות על סמך שני מאפיינים: אופי המלון (נופש/עירוני) והשטח הממוצע לחדר זוגי (לא כולל סוויטות ושטחים ציבוריים).

תייר - אורח הנרשם בכניסתו לבית המלון על פי דרכון זר (כולל גם עובדים זרים ודיפלומטים).

תפוסה של החדרים - סך כל החדרים התפוסים בבתי המלון בתקופה הנדונה, מחולק בסך כל החדרים האפשריים, מבוטא כאחוז.

תפוסה של המיטות - סך כל הלינות למעשה בבתי המלון בתקופה הנדונה, מחולק בסך כל הלינות האפשריות, מבוטא כאחוז.

תקופת הבסיס - התקופה שאליה משווים את השינויים (הבסיס=100).

העיר חיפה מהווה מוקד תיירותי למבקרים ולנופשים במסגרת התיירות הפנים ארצית והתיירות הנכנסת, בפרט מיבשת אירופה ואמריקה. בחיפה ישנו שילוב נופים של הר וים, חופי רחצה, ואדיות, חורש טבעי, נוף אורבני הכולל מבנים היסטוריים, שווקים צבעוניים, מוסדות תרבות, מוזיאונים ותיאטראות, הגנים הבהאיים, גן החיות, טיילות, פארקים ומרכזי בילוי ופנאי.

בשנת 2020 במסגרת ההתמודדות במגפת הקורונה ובמטרה למגר את המגפה בישראל, ננקטו מספר צעדים בעלי השפעה על ענף התיירות, ביניהם סגירת השמיים ואיסור כניסת תיירים לישראל, וכן סגירת בתי המלון ומניעת תיירות הפנים. לאור זאת הנתונים המוצגים בפרק לשנת 2020 הינם חריגים בהשוואה לשנים קודמות.

בחודש אוקטובר 2023 פרצה מלחמת התקומה, בעקבותיה פונו מבתייהם תושבים מיישובי הדרום וצפון הארץ ושוכנו במלונות. נתוני לינות הישראלים מיום זה ועד סוף שנת 2024 הינם בעיקרם של מפונים ולא מאופיינים כתיירות פנים רגילה.

נתוני הלשכה המרכזית לסטטיסטיקה המסתמכים על נתוני משרד התיירות, מציינים כי נכון לסוף שנת 2024, בחיפה 19 מלונות תיירות גדולים ובהם 1,726 חדרים. מלונות חיפה מהווים 4.3% ממלונות התיירות הגדולים בישראל ומספר החדרים בחיפה מהווה 3% ממספר חדרי המלון בישראל. בשנת 2023 עמד ממוצע לינות תיירים לאורח בחיפה על 2.7 לעומת 2.8 בישראל. תפוסת החדרים במלונות חיפה מצויה במגמת גידול בשנים 2014-2019, אולם בשנת 2020 חלה ירידה בעקבות משבר מגפת הקורונה, ותפוסת החדרים במלונות חיפה ירדה ל-18% לעומת 65% בשנת 2019. משנת 2021 ואילך נרשמת עלייה מחדש בתפוסת החדרים בחיפה, כאשר בשנת 2024 בפרט עמדה תפוסת החדרים על 65.6% לעומת 60.1 בישראל. תפוסת המיטות במלונות תיירות בחיפה בשנת 2024 עמדה על 55.2% לעומת 52% בשנה קודמת ו-14.2% בשנת 2020.

שנת 2024 התאפיינה במיעוט תיירים שהתארחו במלונות חיפה (כ-7,000 תיירים) בשל מלחמת התקומה. בשנת 2023 התארחו במלונות התיירות הגדולים בחיפה כ-55,000 תיירים, היקף הנמוך בכ-4% ממספר האורחים בשנת 2022 (57,500). במקביל, חלה ירידה של כ-14% במספר האורחים הישראלים בשנה זו בהשוואה לשנה קודמת (168.9 אלף אורחים לעומת 196.4 ב-2022). סך האורחים במלונות התיירות הגדולים בעיר בשנת 2023 עמד על כ-224 אלף, נתון הגבוה פי 2.5 בהשוואה לשנת 2020, אולם היקף זה נמוך בהשוואה למספר האורחים במלונות חיפה בשנים 2016-2019. מספר הלינות במלונות התיירות בחיפה בשנת 2023 עמד על 598.8 אלף, היקף הגבוה פי 1.2 בהשוואה לשנה קודמת (501.5 אלף), כאשר כ-75% מתוכן הן לינות של ישראלים (449.3 אלף), וכ-25% לינות תיירים (149.5 אלף). בשנת 2024 נרשמו 633.4 אלף לינות במלונות חיפה, כאשר 96% מתוכן הן לינות ישראלים.

מספר משרות השכיר במלונות תיירות בחיפה בשנת 2024 עמד על 961, נתון הנמוך בכ-8% לעומת מספר המשרות בשנת 2023. הפדיון במלונות תיירות בחיפה בשנת 2024 נמוך במקצת בהשוואה לפדיון בשנת 2023 (99.6 מיליון דולר לעומת 98.7 מיליון דולר). 3.7% מהפדיון בשנת 2024 הוא מתיירים לעומת כ-23% בשנת 2023. הפדיון במלונות חיפה בשנת 2024 מהווה 2.7% מהפדיון ממלונות תיירות בישראל.

העמותה לפיתוח תיירות חיפה

העמותה לתיירות חיפה הינה תאגיד עירוני של עיריית חיפה. מטרתיה המרכזיות הן לעודד תיירים להגיע ולשהות בעיר פרק זמן משמעותי, לספק לתיירים מידע עדכני על האטרקציות הקיימות בחיפה, בתי המלון והתשתיות התיירותיות. כמו כן לגרום למבקרים בעיר לצרוך את מגוון השירותים המוצעים בה, ולתרום לפעילות הכלכלית העירונית, דוגמת לינה במלונות ובצימרים, צריכת שירותים, ביקור במסעדות, בבתי הקפה, בפאבים וכיו"ב. העמותה פועלת למען שיווק העיר חיפה מבחינה תדמיתית לתיירות פנים ותיירות נכנסת, בניית חבילות תיירות מבוססות תוכן תוך שיתוף פעולה עם אטרקציות תיירות בחיפה. קיום שיתופי פעולה עם סוכני נסיעות וסיטונאי תיירות פנים ונכנסת, קיום מבצעים וקמפיינים (בארץ ובחול) לעידוד התיירות בעיר, השתתפות בירידי תיירות בחו"ל ובארץ. כמו כן אחראית העמותה על הפקת חומרים שיווקיים ופרסומיים וחומרי מידע לתייר ומהווה כתובת ליזמים, מלונאים, סוכני נסיעות, בעלי עסקים שפועלים בעיר. העמותה מפעילה את לשכת המודיעין לתיירים ופועלת ליצירת והטמעת מסלולי סיור ייחודיים בעיר ולשיווקם.

מלונות תיירות וחדרים בחיפה, לפי רמה
Tourist Hotels and Rooms in Haifa, by Level
2024-2005

End of Year						סוף שנה
Rooms			Hotels			שנה Year
יתר Other	רמות II+I Levels I+II	סה"כ Total	יתר Other	רמות II+I Levels I+II	סה"כ Total	
552	910	1,462	7	6	13	2005
552	906	1,458	7	6	13	2006
494	906	1,400	7	6	13	2007
552	906	1,458	7	6	13	2008
482	906	1,388	6	6	12	2009
344	900	1,244	6	6	12	2010
345	900	1,245	6	6	12	2011
464	801	1,265	7	6	13	2012
539	905	1,444	9	6	15	2013
539	934	1,473	9	7	16	2014
494	936	1,430	8	7	15	2015
539	1,024	1,563	9	8	17	2016
539	1,024	1,563	9	8	17	2017
569	1,024	1,593	10	8	18	2018
569	1,024	1,593	10	8	18	2019
569	924	1,493	10	7	17	2020
569	1,024	1,593	10	8	18	2021
569	1,187	1,756	10	9	19	2022
568	1,187	1,755	10	9	19	2023
637	1,089	1,726	11	8	19	2024
% of Israel			% מישראל			
2.7	3.5	3.1	3.2	5.3	3.9	2005
2.7	3.5	3.1	3.2	5.3	3.9	2006
2.4	3.4	3.0	3.2	5.3	3.9	2007
2.7	3.4	3.1	3.2	5.3	3.9	2008
2.4	3.3	2.9	2.7	5.1	3.6	2009
1.7	3.3	2.7	2.8	5.1	3.6	2010
1.7	3.3	2.6	2.8	5.0	3.6	2011
2.3	2.9	2.6	3.2	4.9	3.8	2012
2.6	3.2	2.9	3.8	4.7	4.2	2013
2.6	3.2	2.9	3.9	5.1	4.4	2014
2.4	3.1	2.8	3.4	4.9	4.0	2015
2.5	3.3	3.0	3.8	5.4	4.4	2016
2.5	3.1	2.9	3.7	4.8	4.2	2017
2.6	3.1	2.9	4.0	4.7	4.3	2018
2.7	3.0	2.9	4.1	4.4	4.2	2019
2.7	2.7	2.7	4.1	3.8	4.0	2020
2.7	2.9	2.8	4.2	4.1	4.1	2021
2.6	3.3	3.0	4.1	4.4	4.2	2022
2.6	3.3	3.0	4.1	4.4	4.2	2023
3.0	3.1	3.0	4.7	3.9	4.3	2024

הערה: בנוסף למלונות התיירות הגדולים, פועלים בחיפה מלונות ואכסניות עם 300-400 חדרים
 מקור: הלשכה המרכזית לסטטיסטיקה

Note: In addition to the large tourist hotels, there are in Haifa motels and hostels with 300-400 rooms
 Source: Central Bureau of Statistics

אורחים במלונות תיירות בחיפה
Guests in Tourist Hotels in Haifa
2024-2005

5.2

% of Israel		Guests (Thousands)			שנה Year
ישראלים Israelis	תיירים Tourists	ישראלים Israelis	תיירים Tourists	סה"כ Total	
2.9	3.0	146.9	67.1	214.0	2005
2.8	3.2	145.3	68.5	213.8	2006
3.1	2.9	156.4	80.6	237.1	2007
3.1	2.3	148.4	79.2	227.6	2008
3.0	2.2	147.7	57.6	205.3	2009
3.0	2.3	149.5	74.3	223.7	2010
2.8	2.5	141.5	80.0	221.5	2011
2.6	2.5	139.8	78.2	218.0	2012
2.7	2.4	150.7	74.9	225.6	2013
2.8	2.5	160.1	75.5	235.7	2014
2.8	2.6	166.9	69.6	236.4	2015
3.1	2.6	192.3	73.6	265.9	2016
3.0	2.6	188.1	95.0	283.1	2017
2.9	2.6	186.8	106.7	293.4	2018
2.9	2.6	190.9	116.4	307.3	2019
2.3	2.4	70.1	19.2	89.3	2020
3.3	2.5	226.4	7.0	233.4	2021
2.6	2.4	196.4	57.5	253.9	2022
2.6	2.0	168.9	55.4	224.2	2023
..	1.3	..	6.9	..	2024 ¹

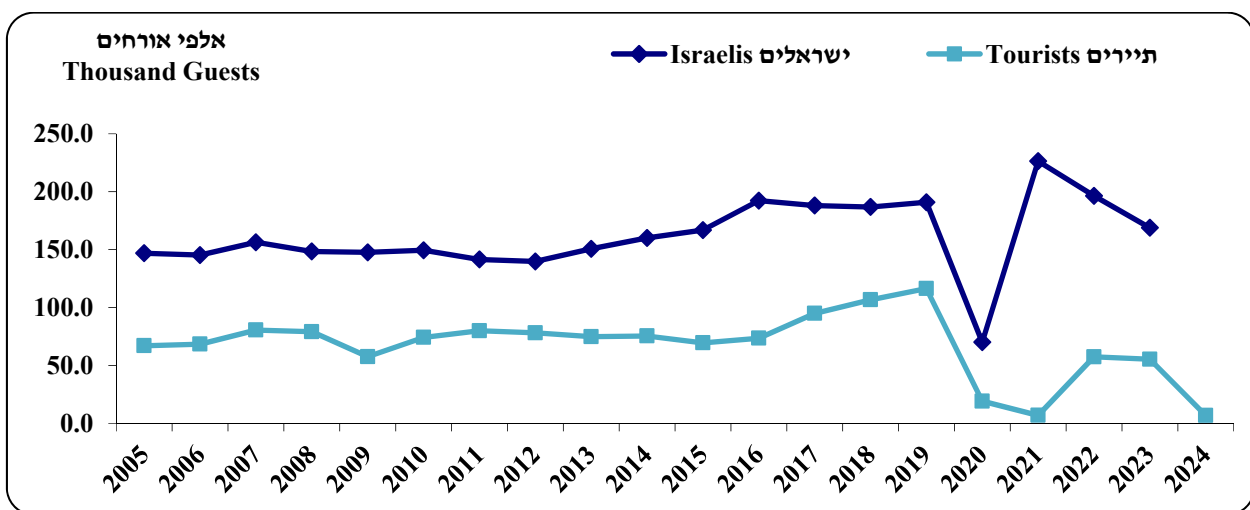
הערה : במערכות הדיווח של המלונות נרשם אורח פעם אחת בלבד ביום כניסתו למלון. בשנת 2024 לא מפורסם מספר האורחים הישראלים, עקב שהיית מפונים ישראלים מספר חודשים במלונות, במהלך מלחמת התקומה.

Note: In the hotel's reporting systems, a guest registers only once on the day of entering the hotel. In 2024, the number of Israeli guests is not published, due to the stay of Israeli evacuees for several months in hotels During the War.

מקור : הלשכה המרכזית לסטטיסטיקה

אורחים במלונות תיירות בחיפה
Guests in Tourist Hotels in Haifa
2024-2005

5.3



הערה : במערכות הדיווח של המלונות נרשם אורח פעם אחת בלבד ביום כניסתו למלון. בשנת 2024 לא מפורסם מספר האורחים הישראלים, עקב שהיית מפונים ישראלים מספר חודשים במלונות, במהלך מלחמת התקומה.

Note: In the hotel's reporting systems, a guest registers only once on the day of entering the hotel. In 2024, the number of Israeli guests is not published, due to the stay of Israeli evacuees for several months in hotels During the War.

מקור : הלשכה המרכזית לסטטיסטיקה

לינות במלונות תיירות בישראל ובערים נבחרות
Person-Nights in Tourist Hotels in Israel and in Selected Cities

5.4

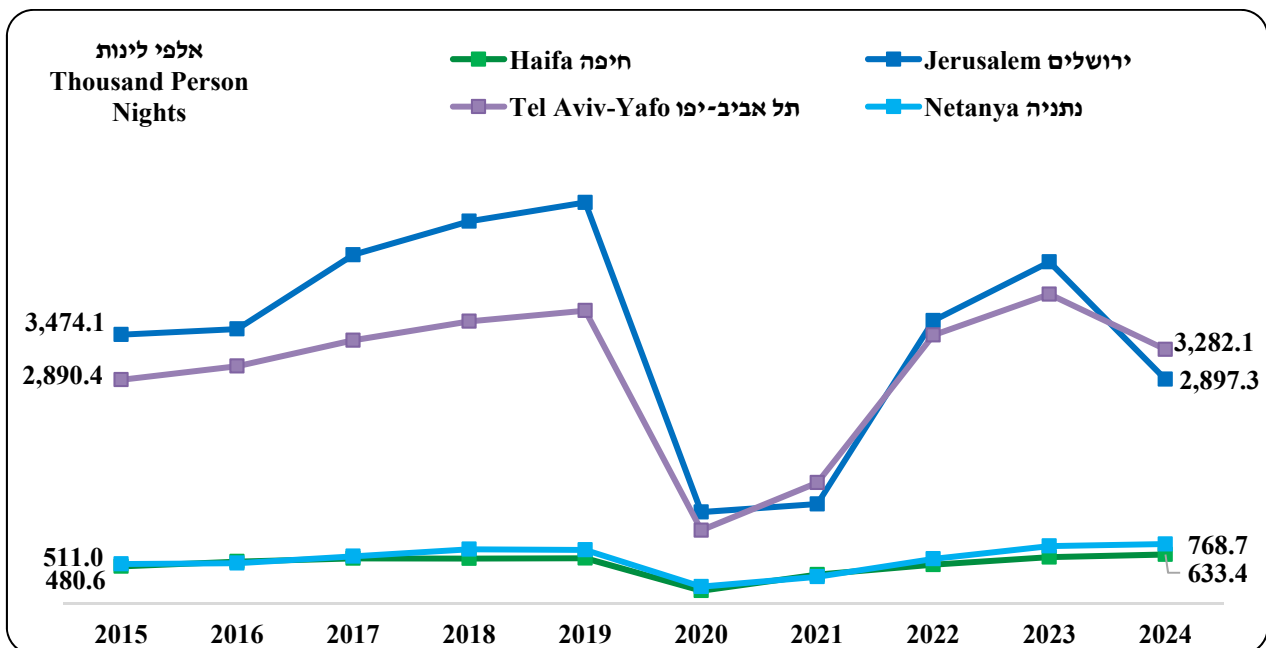
2024	2020	2015	2010	2005	2000		
Total Person-Nights (Thousands)						סה"כ לינות (אלפים)	
22,530.1	9,187.8	21,686.2	21,863.8	19,087.0	19,546.5	Israel	ישראל
633.4	165.7	480.6	519.5	488.9	387.8	Haifa	חיפה
2,897.3	1,181.5	3,474.1	3,984.3	2,930.1	3,435.2	Jerusalem	ירושלים
3,282.1	946.6	2,890.4	2,762.6	2,168.4	2,000.7	Tel Aviv-Yafo	תל אביב-יפו
768.7	218.1	511.0	468.7	476.1	729.4	Netanya	נתניה
% of Israel						% מישראל	
100.0	100.0	100.0	100.0	100.0	100.0	Israel	ישראל
2.8	1.8	2.2	2.4	2.6	2.0	Haifa	חיפה
12.9	12.9	16.0	18.2	15.4	17.6	Jerusalem	ירושלים
14.6	10.3	13.3	12.6	11.4	10.2	Tel Aviv-Yafo	תל אביב-יפו
3.4	2.4	2.4	2.1	2.5	3.7	Netanya	נתניה
% Tourist Person-Nights						% לינות תיירים	
8.2	23.8	37.9	45.4	35.5	49.5	Israel	ישראל
4.2	27.5	42.2	52.3	41.7	43.6	Haifa	חיפה
23.0	68.3	73.9	83.6	72.2	85.1	Jerusalem	ירושלים
21.4	48.6	75.6	81.6	74.6	79.5	Tel Aviv-Yafo	תל אביב-יפו
6.3	26.0	62.3	68.7	59.8	68.0	Netanya	נתניה

Source: Central Bureau of Statistics

מקור: הלשכה המרכזית לסטטיסטיקה

לינות במלונות תיירות בערים נבחרות
Person-Nights in Tourist Hotels in Various Cities
2024-2015

5.5



Source: Central Bureau of Statistics

מקור: הלשכה המרכזית לסטטיסטיקה

לינות במלונות תיירות בחיפה
Person-Nights in Tourist Hotels in Haifa
2024-2005

5.6

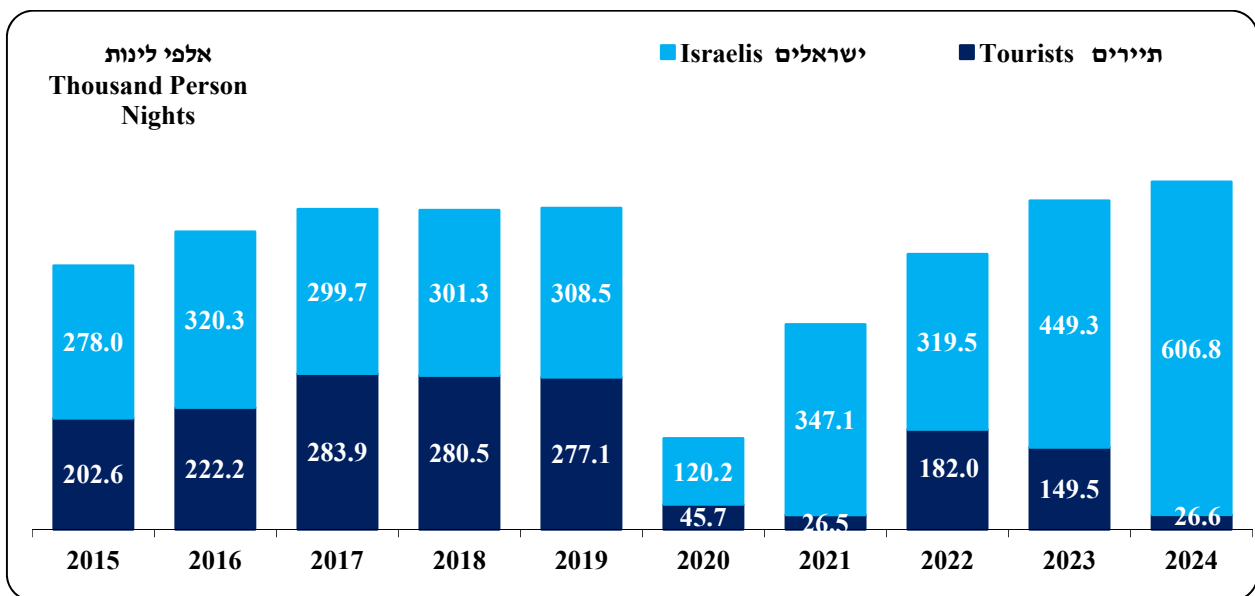
% of Israel		Person-Nights (Thousands)			שנה Year
ישראלים Israelis	תיירים Tourists	ישראלים Israelis	תיירים Tourists	סה"כ Total	
2.3	3.0	285.3	203.7	488.9	2005
2.2	2.7	278.8	184.7	463.5	2006
2.3	2.8	275.0	232.5	507.5	2007
2.3	2.7	266.9	270.1	537.0	2008
2.2	2.6	258.4	210.3	468.7	2009
2.1	2.7	247.8	271.7	519.5	2010
2.0	2.7	237.0	270.6	507.6	2011
1.8	2.7	228.5	259.9	488.4	2012
2.0	2.4	253.4	237.0	490.4	2013
2.1	2.4	266.9	218.6	485.5	2014
2.1	2.5	278.0	202.6	480.6	2015
2.4	2.6	320.3	222.2	542.5	2016
2.2	2.7	299.7	283.9	583.6	2017
2.2	2.4	301.3	280.5	581.7	2018
2.3	2.3	308.5	277.1	585.6	2019
1.7	2.1	120.2	45.7	165.7	2020
2.4	3.3	347.1	26.5	373.6	2021
2.0	2.6	319.5	182.0	501.5	2022
2.4	1.9	449.3	149.5	598.8	2023
2.9	1.4	606.8	26.6	633.4	2024

Source: Central Bureau of Statistics

מקור: הלשכה המרכזית לסטטיסטיקה

לינות תיירים וישראלים במלונות תיירות בחיפה
Israeli and Tourist Person-Nights in Tourist Hotels in Haifa
2024-2015

5.7

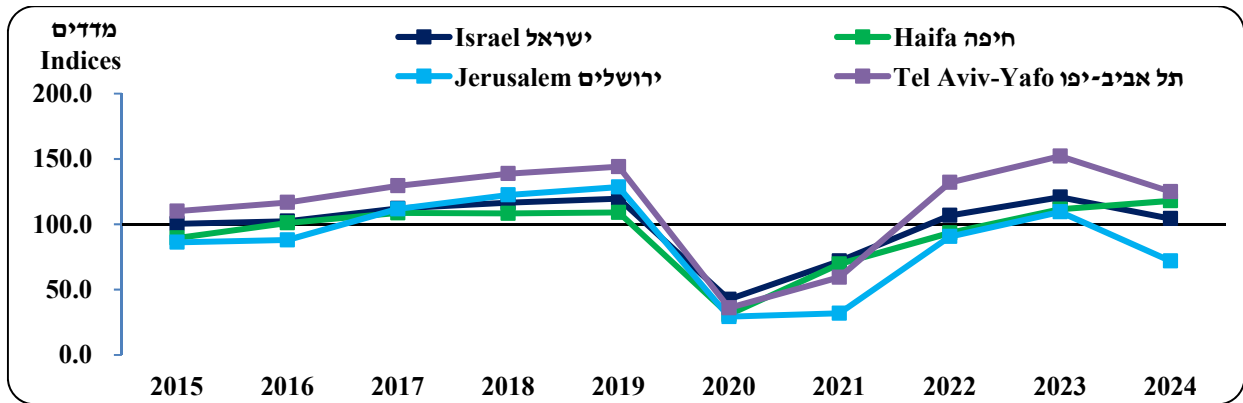


Source: Central Bureau of Statistics

מקור: הלשכה המרכזית לסטטיסטיקה

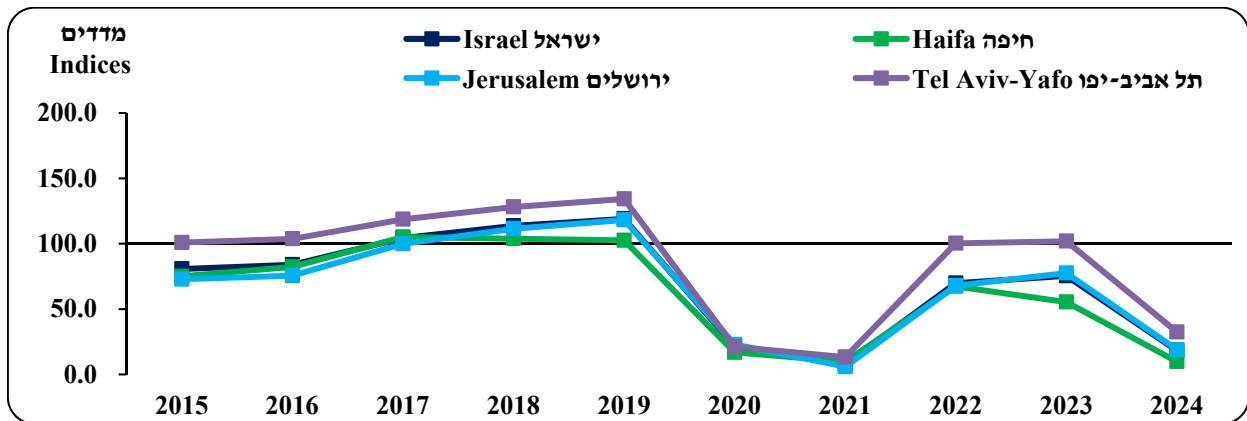
מדדי סה"כ הלינות בישראל ובערים נבחרות
Indices of Total Person-Nights in Israel and in Selected Cities
2024-2015

5.8



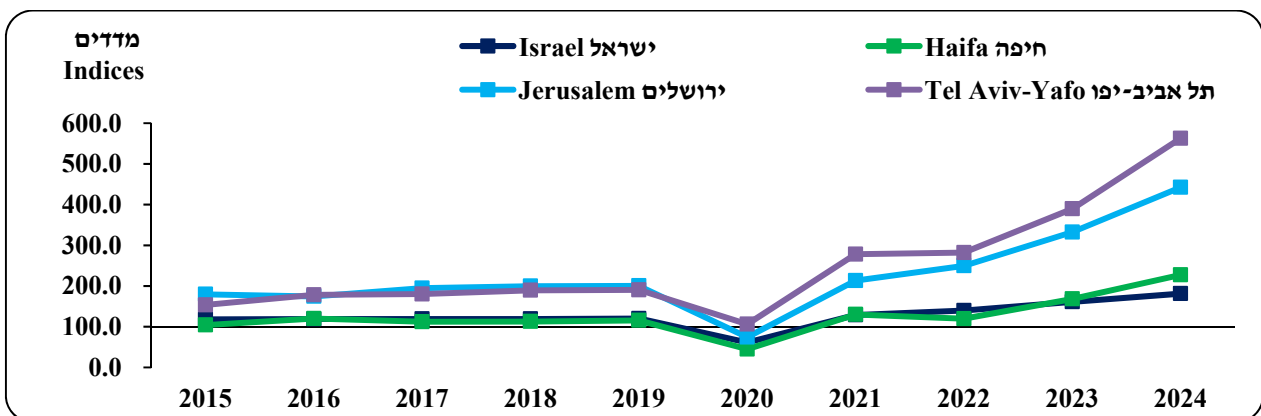
מדדי לינות תיירים בישראל ובערים נבחרות
Indices of Tourist Person-Nights in Israel and in Selected Cities
2024-2015

5.9



מדדי לינות ישראלים בישראל ובערים נבחרות
Indices of Israeli Person-Nights in Israel and in Selected Cities
2024-2015

5.10



הערה: גרפים 5.8-5.10 מציגים את השינויים בנתוני הלינות לסוף כל שנה, בהשוואה לנתוני שנת 2008 המהווים את מדד הבסיס (100%).
 Note: Graphs 5.8-5.10 represent the changes in the data of person nights at the end of each year, compared to the data of 2008 which are the base index (100%)

Source: Central Bureau of Statistics

מקור: הלשכה המרכזית לסטטיסטיקה

5.11 לינות במלונות תיירות בחיפה וממוצע לינות לאורח, לפי יבשת מגורים של האורח

Person-Nights in Tourist Hotels in Haifa and Average Person-Nights per Guest, by Continent of Residence of Guest 2024-2005

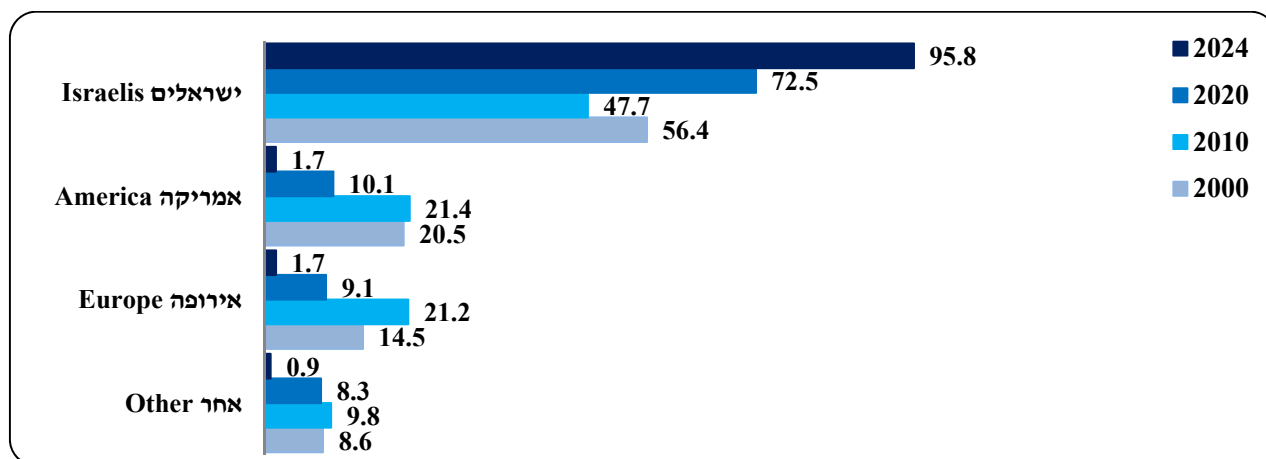
ממוצע לינות לאורח Average Person-Nights per Guest					לינות (%) Person-Nights (%)					סה"כ Total		שנה Year
ישראלים Israelis	תיירים Tourists			סה"כ Total	ישראלים Israelis	תיירים Tourists				%	אלפים Thousands	
	מזה: : Thereof:					אחר Other	אירופה Europe	אמריקה America	סה"כ Total			
	אירופה Europe	אמריקה America	סה"כ Total									
1.9	2.9	2.7	3.0	2.3	58.3	8.5	13.4	19.7	41.7	100.0	488.9	2005
1.9	2.8	2.5	2.7	2.2	60.2	7.3	13.9	18.7	39.8	100.0	463.5	2006
1.8	3.1	2.6	2.9	2.1	54.2	8.3	16.1	21.4	45.8	100.0	507.5	2007
1.8	3.8	3.0	3.4	2.4	49.7	10.0	17.6	22.7	50.3	100.0	537.0	2008
1.7	4.3	3.1	3.7	2.3	55.1	9.2	17.3	18.4	44.9	100.0	468.7	2009
1.7	4.1	3.0	3.7	2.3	47.7	9.8	21.2	21.4	52.3	100.0	519.5	2010
1.7	3.8	2.9	3.4	2.3	46.8	10.3	22.1	20.9	53.3	100.0	507.6	2011
1.6	4.1	2.8	3.3	2.2	46.8	10.0	23.8	19.5	53.2	100.0	488.4	2012
1.7	3.4	2.8	3.2	2.2	51.7	10.2	19.7	18.4	48.3	100.0	490.4	2013
1.7	3.3	2.6	2.9	2.1	55.0	9.2	18.4	17.4	45.0	100.0	485.5	2014
1.7	3.3	2.9	2.9	2.0	57.8	9.5	15.3	17.4	42.2	100.0	480.6	2015
1.7	3.5	3.0	3.0	2.0	59.0	9.0	14.5	17.4	41.0	100.0	542.4	2016
1.6	3.1	3.3	3.0	2.1	51.4	12.4	14.9	21.3	48.6	100.0	583.6	2017
1.6	2.8	2.6	2.6	2.0	51.8	12.1	15.4	20.7	48.2	100.0	581.7	2018
1.6	2.4	2.3	2.4	1.9	52.7	15.9	14.8	16.6	47.3	100.0	585.6	2019
1.7	2.4	2.3	2.4	1.9	72.5	8.3	9.1	10.1	27.5	100.0	165.7	2020
1.5	4.1	3.2	3.8	1.6	92.9	1.3	3.3	2.5	7.1	100.0	373.6	2021
1.6	3.2	2.9	3.2	2.0	63.7	5.8	13.7	16.7	36.3	100.0	501.5	2022
2.7	2.8	2.4	2.7	2.7	75.0	5.1	9.2	10.7	25.0	100.0	598.8	2023
..	3.5	3.5	3.3	..	95.8	0.9	1.7	1.7	4.2	100.0	633.4	2024

Source: Central Bureau of Statistics

מקור: הלשכה המרכזית לסטטיסטיקה

5.12 לינות במלונות תיירות בחיפה, לפי יבשת מגורים של האורח (%)

Person-Nights in Tourist Hotels in Haifa, by Continent of Residence of Guest (%)



Source: Central Bureau of Statistics

מקור: הלשכה המרכזית לסטטיסטיקה

תפוסה במלונות תיירות בישראל ובערים נבחרות (%)
Occupancy in Tourist Hotels in Israel and in Selected Cities (%)
2024-2005

5.13

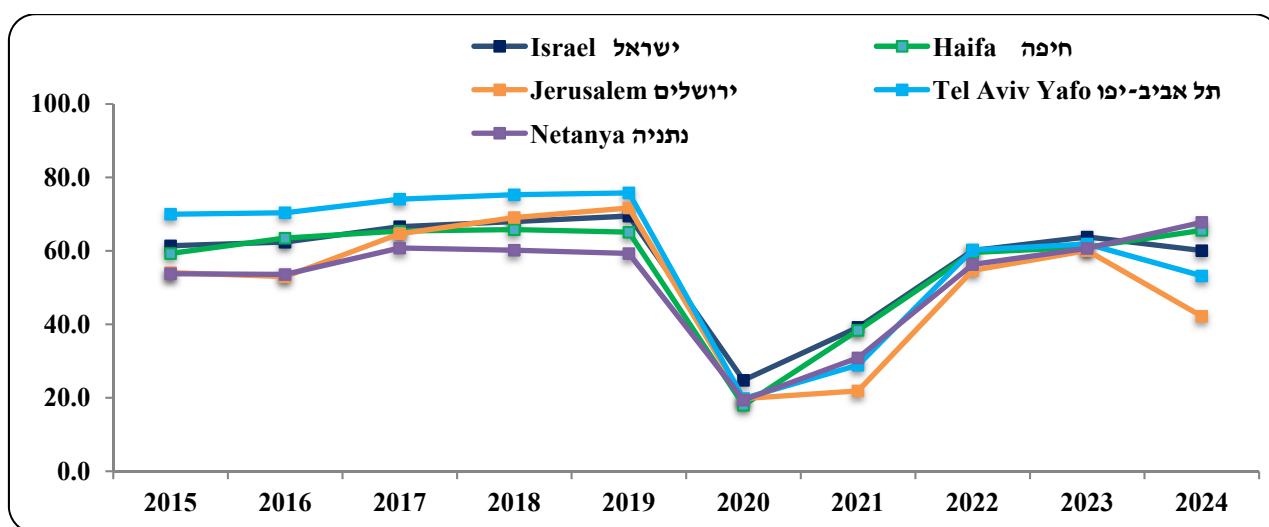
נתניה Netanya		תל אביב-יפו Tel Aviv-Yafo		ירושלים Jerusalem		חיפה Haifa		ישראל Israel		שנה Year
חדרים Rooms	מיטות Beds	חדרים Rooms	מיטות Beds	חדרים Rooms	מיטות Beds	חדרים Rooms	מיטות Beds	חדרים Rooms	מיטות Beds	
48.5	38.8	65.4	50.5	49.9	43.5	54.5	41.1	57.3	49.9	2005
51.7	39.4	65.2	50.6	51.6	45.7	52.2	40.1	58.0	49.6	2006
56.8	42.9	73.2	55.5	58.4	51.4	59.1	46.3	61.7	51.8	2007
61.9	48.2	75.2	56.7	66.4	57.8	66.8	52.7	65.9	54.9	2008
54.6	44.2	64.2	49.1	53.3	46.6	56.6	44.9	59.6	51.5	2009
62.7	50.4	73.3	57.1	65.5	57.4	65.1	50.0	66.4	56.5	2010
60.0	49.5	75.3	57.7	63.6	55.7	68.1	52.6	65.9	56.1	2011
57.6	49.7	72.4	55.0	63.9	56.7	65.3	49.6	65.7	56.4	2012
58.1	49.7	72.7	56.2	64.1	56.5	60.9	48.3	65.7	56.6	2013
56.7	48.6	67.4	51.2	60.1	53.2	57.3	46.0	62.6	53.5	2014
53.8	44.4	70.0	51.8	54.1	48.3	59.3	46.7	61.4	51.7	2015
53.6	43.9	70.4	51.8	53.0	47.1	63.5	48.9	62.4	52.0	2016
60.8	48.2	74.1	55.8	64.7	57.0	65.4	49.3	66.6	54.7	2017
60.2	48.4	75.3	57.2	69.1	60.0	65.8	48.1	68.0	55.0	2018
59.3	47.8	75.8	57.4	71.7	60.6	65.1	48.3	69.5	55.4	2019
19.4	15.9	19.8	15.0	19.8	16.6	18.0	14.2	24.8	21.2	2020
30.9	25.0	28.9	23.3	21.9	18.7	38.4	31.8	39.2	33.9	2021
56.3	43.0	60.3	44.9	54.7	43.5	59.6	44.3	60.1	47.3	2022
60.7	53.3	61.9	49.5	60.1	50.7	61.0	52.0	63.8	54.4	2023
67.8	59.9	53.2	43.0	42.2	36.4	65.6	55.2	60.1	51.5	2024

Source: Central Bureau of Statistics

מקור: הלשכה המרכזית לסטטיסטיקה

תפוסת חדרים במלונות תיירות בישראל ובערים נבחרות (%)
Rooms Occupancy in Tourist Hotels in Israel and in Selected Cities (%)
2023-2014

5.14



Source: Central Bureau of Statistics

מקור: הלשכה המרכזית לסטטיסטיקה

תפוסת מיטות במלונות תיירות בחיפה, לפי חודש (%)
Bed Occupancy in Tourist Hotels in Haifa, by Month (%)
2024-2015

5.15

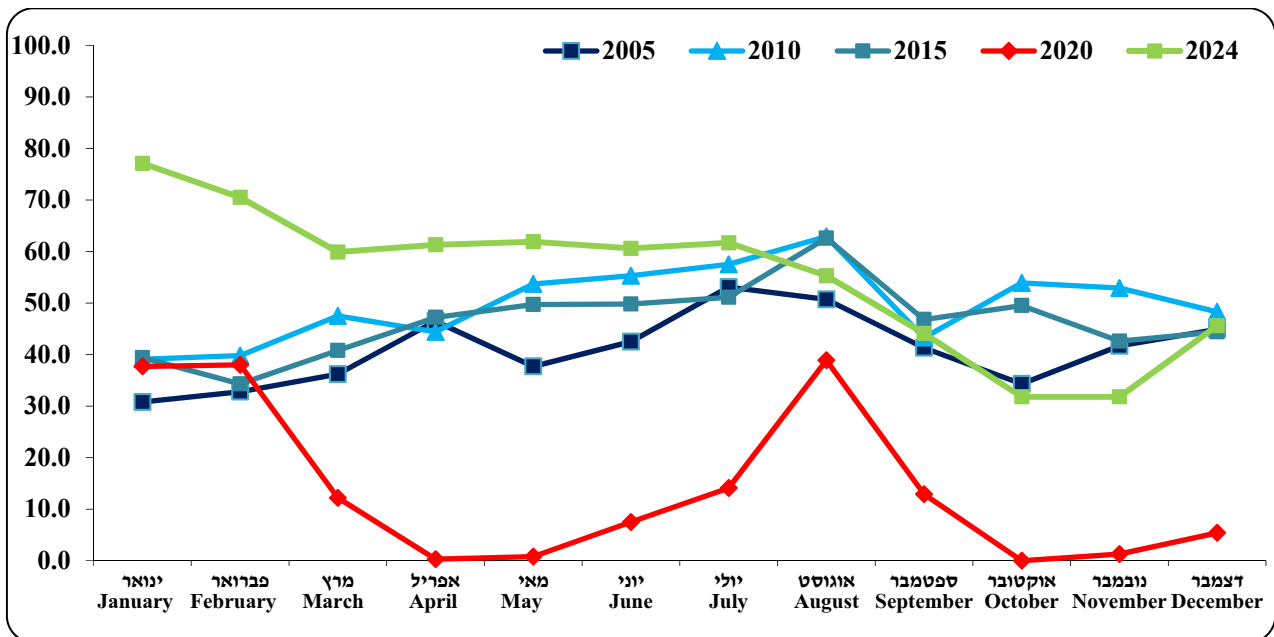
Month	2024	2023	2022	2021	2020	2019	2018	2017	2016	2015	חודש
Entire Year	55.2	52.0	44.3	31.8	14.2	48.3	48.1	49.3	48.9	46.7	שנתי
January	77.1	27.9	23.3	1.8	37.7	36.3	34.7	40.6	39.7	39.4	ינואר
February	70.5	32.9	34.4	7.3	38.0	40.1	38.3	49.3	41.1	34.3	פברואר
March	59.9	37.2	42.0	21.8	12.2	45.3	44.3	45.3	44.1	40.8	מרץ
April	61.3	47.8	47.1	25.4	0.3	49.1	52.3	47.6	56.4	47.2	אפריל
May	61.9	51.6	43.5	27.5	0.8	48.5	52.7	47.7	48.6	49.7	מאי
June	60.6	56.8	50.2	39.5	7.5	50.2	48.5	50.5	50.0	49.8	יוני
July	61.7	46.3	60.9	51.9	14.1	50.1	54.0	59.7	51.9	51.1	יולי
August	55.3	60.9	58.1	53.7	38.9	58.9	56.9	60.4	59.5	62.6	אוגוסט
September	44.1	40.6	44.4	36.4	12.9	51.1	44.3	45.0	50.8	46.8	ספטמבר
October	31.8	51.3	44.9	32.9	-	48.5	53.7	55.1	43.5	49.5	אוקטובר
November	31.8	88.5	44.6	37.0	1.3	54.4	51.3	46.6	48.8	42.6	נובמבר
December	45.6	85.4	38.3	41.9	5.4	46.6	46.5	44.1	51.7	44.4	דצמבר

Source: Central Bureau of Statistics

מקור: הלשכה המרכזית לסטטיסטיקה

תפוסת מיטות במלונות תיירות בחיפה, לפי חודש (%)
Bed Occupancy in Tourist Hotels in Haifa, by Month (%)

5.16



Source: Central Bureau of Statistics

מקור: הלשכה המרכזית לסטטיסטיקה

לינות במלונות בישראל ובערים נבחרות
Person-Nights in Hotels in Israel and in Selected Cities
2024-2022

5.17

לינות ישראלים (אלפים)			לינות תיירים (אלפים)			סה"כ לינות (אלפים)			אזור Location
Israeli Person-Nights (Thousands)			Tourist Person-Nights (Thousands)			Person Nights - Total (Thousands)			
¹ 2024	¹ 2023	¹ 2022	¹ 2024	¹ 2023	¹ 2022	¹ 2024	¹ 2023	¹ 2022	
20,657	18,395	15,949	1,878	7,678	7,112	22,535	26,073	23,060	Israel ישראל
607	449	320	28	149	182	635	599	502	Haifa חיפה
2,223	1,677	1,259	668	2,736	2,395	2,891	4,413	3,654	Jerusalem ירושלים
2,561	1,786	1,293	719	2,210	2,175	3,280	3,995	3,468	Tel Aviv-Yafo תל אביב-יפו
717	560	364	47	183	213	765	743	577	Netanya נתניה
586	469	349	65	209	243	651	678	592	Herzliya הרצליה
1,963	1,862	1,736	35	263	222	1,998	2,125	1,957	The Dead Sea ים המלח
2,340	1,949	1,502	49	798	671	2,389	2,747	2,173	Tiberias, around the Sea of Galilee טבריה, סובב כנרת
148	181	129	58	337	221	206	518	349	Nazareth נצרת
7,115	6,933	6,644	52	208	178	7,168	7,141	6,822	Eilat אילת

Notes: ¹Temporary Data

הערות: ¹נתונים ארעיים

2. On October 7, 2023, war started in Israel and most of the Israeli person-nights from this date until the end of 2023 are for evacuees and not regular tourism

ב-7.10.2023 פרצה מלחמה בישראל ומרבית לינות הישראלים מיום זה ועד סוף שנת 2023 הם של מפונים ולא תיירות רגילה

Source: Israel Hotel Association

מקור: התאחדות המלונות בישראל

חדרים ותפוסה במלונות בישראל ובערים נבחרות
Occupancy and Rooms in Hotels in Israel and in Selected Cities
2024-2022

5.18

תפוסת חדרים (%) % Occupancy			חדרים (אלפים) Rooms (Thousands)			אזור Location
Annual Average			ממוצע שנתי			
¹ 2024	¹ 2023	¹ 2022	¹ 2024	¹ 2023	¹ 2022	
60.1	63.8	59.9	56,776	58,130	57,291	Israel ישראל
65.8	61.1	59.8	1,700	1,759	1,607	Haifa חיפה
42.2	60.2	54.0	10,861	11,047	11,112	Jerusalem ירושלים
53.1	61.8	59.8	10,621	10,551	10,028	Tel Aviv-Yafo תל אביב-יפו
67.6	60.4	56.5	1,520	1,506	1,451	Netanya נתניה
68.4	71.4	68.3	1,492	1,555	1,565	Herzliya הרצליה
65.8	65.4	62.7	4,083	4,082	4,059	The Dead Sea ים המלח
67.3	64.4	53.5	5,582	5,808	5,804	Tiberias, around the Sea of Galilee טבריה, סובב כנרת
26.9	53.2	47.1	1,753	1,578	1,408	Nazareth נצרת
77.2	73.6	70.0	10,706	11,005	10,974	Eilat אילת

Notes: ¹Temporary Data

הערות: ¹נתונים ארעיים

2. On October 7, 2023, war started in Israel and most of the Israeli person-nights from this date until the end of 2023 are for evacuees and not regular tourism

ב-7.10.2023 פרצה מלחמה בישראל ומרבית לינות הישראלים מיום זה ועד סוף שנת 2023 הם של מפונים ולא תיירות רגילה

Source: Israel Hotel Association

מקור: התאחדות המלונות בישראל

משרות שכיר ופדיון במלונות תיירות בחיפה
Employee Jobs and Revenue in Tourist Hotels in Haifa
2024-2005

5.19

% מישראל % of Israel		פדיון מתיירים Revenue from Tourists	פדיון (מיליוני דולרים) Revenue (Million \$)	משרות שכיר (ממוצע לחודש) Employee Jobs (Monthly Average)	שנה Year
Revenue	פדיון שכירים Employees				
3.6	4.4	32.6	48.0	1,029	2005
3.4	4.5	31.4	50.4	1,109	2006
3.4	4.3	35.1	59.9	1,102	2007
3.3	4.1	38.1	72.7	1,081	2008
3.1	4.1	34.4	62.5	1,063	2009
3.1	4.0	37.6	71.7	1,106	2010
3.0	3.5	39.7	74.2	991	2011
2.7	3.1	45.3	64.4	911	R2012
2.6	2.8	40.4	69.0	849	2013
2.6	2.9	25.3	70.1	908	2014
2.7	3.0	23.4	69.1	965	2015
2.8	3.3	24.9	75.1	1,048	2016
2.8	3.3	31.3	85.6	1,117	2017
2.6	3.3	33.0	92.3	1,160	2018
2.7	3.2	33.0	95.2	1,158	2019
2.5	2.9	5.6	31.7	500	2020
2.5	2.8	4.0	63.2	621	2021
2.4	2.8	25.3	93.4	926	2022
2.6	3.1	22.4	98.7	1,044	2023
2.7	3.0	3.7	99.6	961	2024

Notes: 1. R- Revised data updated
 2. The revenue data in 2020-2024 is estimated
 Source: Central Bureau of Statistics

הערות: 1. R- נתונים מתוקנים מעודכנים
 2. נתון הפדיון בשנים 2020-2024 משוערים
 מקור: הלשכה המרכזית לסטטיסטיקה

סיורים המבוצעים על ידי "העמותה לתיירות ונופש חיפה"
Tours Carried Out by the "Haifa Tourist Board"

5.20

Year	2025	2024	2023	2022	2021	2020	2019	2018	2017	2016	2015	שנה
Tours	150	125	138	162	-	-	676	601	945	820	553	סיורים
Participants	4,494	2,610	5,520	8,040	-	-	33,220	28,848	45,360	40,000	24,885	משתתפים

Source: Haifa Tourist Board

מקור: העמותה לתיירות ונופש חיפה

סיורים בגנים הבהאיים
Tours at the Baha'i Gardens

5.21

	4.6.2024- 3.6.2025	4.6.2023- 3.6.2024	4.6.2022- 3.6.2023	4.6.2021- 3.6.2022	4.6.2020- 3.6.2021	4.6.2019- 3.6.2020	4.6.2018- 3.6.2019	
Tours	2,049	1,896	2,727	2,294	240	2,017	2,443	סיורים
Visitors	27,485	35,242	61,469	39,554	3,472	79,944	104,161	מבקרים
Average Number of Visitors per Tour	10.0	14.0	20.0	18.0	14.0	40.0	42.63	ממוצע מבקרים לסיור
Average Number of Tours per Day	5.6	8.0	9.0	7.0	3.0	7.0	6.88	ממוצע סיורים ליום
Average Number of Tours per Week	39.4	43	-	-	24.0	50.0	47.0	ממוצע סיורים לשבוע

הערה : כ-183,000 איש ביקרו בגנים בשנה האחרונה שלא במסגרת סיור

Note: Approximately 183,000 people visit the gardens last year without booking a tour

Source: Baha'i International Community, Haifa

מקור : מרכז הבהאים העולמי, חיפה