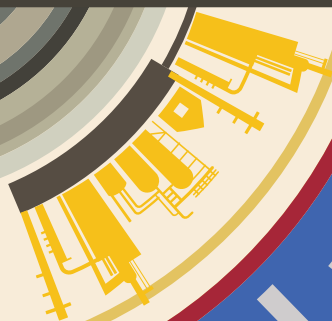
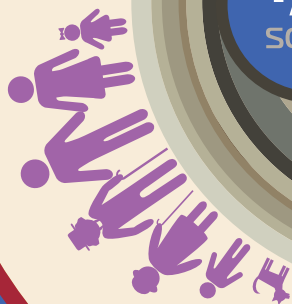


שירותי רווחה וביטוח לאומי

SOCIAL SERVICES AND NATIONAL INSURANCE



פרק 12 - שירותי רווחה וביטוח לאומי

הגדרות

גמלת סיעוד - הזכאים לגמלת סיעוד הם תושבי ישראל שהגיעו לגיל פרישה (גיל הפרישה עולה בהדרגה בקרב גברים מ-65 שנה ל-67 ובקרב נשים מ-62 ל-64), שגרים בביתם ולא במוסד סיעודי (למעט הגרים במוסד סיעודי או בבית אבות שמצויים במהלך 14 הימים הראשונים לאשפוזם בבית חולים כללי), ותלויים בעזרת הזולת בביצוע רוב פעולות היום-יום. ניתנים לזכאים שירותים שנועדו לסייע להם בפעולות היום-יום בניהול משק הבית, בטיפול בהם ובהשגחה עליהם.

דמי אבטלה - לדמי אבטלה זכאי מובטל שכיר שהשלים תקופת אכשרה (פרק הזמן הנדרש בחוק שבו שולמו עבור העובד דמי ביטוח אבטלה), מלאו לו 20 שנה וטרם הגיע לגיל הפרישה, ואשר אין בידי שירות התעסוקה עבודה מתאימה להציע לו. **דמי האבטלה מחושבים על בסיס יומי לפי השכר הממוצע** החל ב-1995, מובטלים עד גיל 35, חייבים לקבל כל עבודה שמוצעת להם גם אם אינה "מתאימה" להם.

דמי לידה - משולמים למבוטחת שהיא עובדת שכירה או עצמאית, עבור תקופה של 6 או 12 שבועות. דמי הלידה הם מלוא שכרה הממוצע של היולדת בשלושת החודשים שקדמו להפסקת עבודתה (עם הלידה או לפנייה) וזאת עד הסכום המקסימלי הקבוע בחוק. מדמי הלידה נגבים במקור מס הכנסה, דמי ביטוח לאומי ומס בריאות. החל מ-1998 גם גברים שחלקו את חופשת הלידה עם בנות זוגן יכולים לקבל תשלום של דמי הלידה.

דמי מזונות - חוק מזונות (הבטחת תשלום) נכנס לתוקפו ב-1 באוקטובר 1972. זכאית לדמי מזונות - מי שפסק דין למזונות ניתן לזכותה ושעמדה במבחן הכנסה. חייב בתשלום דמי מזונות - מי שפסק דין למזונות ניתן לחובתו. שיעור התשלום לפי התקנות, הם סכומי הגמלה להבטחת הכנסה להורה יחיד, חוץ מנשים שנישאו שנית. נשים אלו זכאיות לדמי מזונות עבור ילדיהן בלבד.

השלמת הכנסה - בקרב מקבלי קצבאות זקנה ושארים השלמת הכנסה הינה תוספת הניתנת לזכאים לקצבות זיקנה ושארים חסרי הכנסה או מעוטי הכנסה, בכפוף למבחני הכנסות עפ"י התנאים המוגדרים בחוק.

משפחה - משפחה גרעינית של שני אנשים או יותר החולקים משק בית אחד וקשורים זה לזה כבעל ואישה, כהורה וילד או כזוג ללא נישואים. בהגדרה נכללים גם קשרים אחרים: סב ו/או סבתא ונכד (ללא הוריו), או אחים (ללא בני זוג וללא ילדים משלהם). משק בית יכול לכלול יותר ממשפחה אחת.

משפחות בטיפוח - משפחות צעירות ומשפחות קשישים המטופלים ע"י המערכת, מתקבל מממצאי מיון התיקים במחלקות אשר מתבצע מדי שנה.

משפחות צעירות - משפחות בהם ראש המשפחה עדיין לא הגיע לגיל זקנה (גברים גיל 67, נשים גיל 62).

משפחות קשישות - כאשר ראש המשפחה הינו מעל גיל 62 לנשים או מעל גיל 67 לגברים.

נוער המצוי על רצף של סיכון (כולל מנותקים) - נוער שאינו לומד במסגרת כלשהי, אינו עובד באופן סדיר ואינו מחפש חלופות חינוכיות או תעסוקתיות.

קצבת הבטחת הכנסה - הגמלה מיועדת לבני 20 ומעלה, שלא הוצעה להם עבודה או פטורים ממבחן תעסוקה ואין להם מקור קיום או שהכנסתם אינה מגיעה לרמה המוגדרת בחוק, עקב נסיבות שהחוק מכיר בהן. ביוני 2003 חלו שינויים בחוק הבטחת הכנסה: חלו החמרות במבחן התעסוקה וכן חלו שינויים במבחני הכנסה וברמות הגמלה. כיום הגמלה משולמת עד גיל 55 בשיעור רגיל (מלבד זכאים שהיו במערכת בעת השינוי) ומעל גיל 55 משולמת הגמלה בשיעור גבוה יותר כפי שהיה נהוג עד יוני 2003.

קצבת זקנה - קצבת זקנה משולמת לכל מבוטח וללא מבחן הכנסות (מעבודה או מהון) בגיל המוחלט - 65 בנשים ו-70 בגברים. מיולי 2004, עם יישום חוק גיל הפרישה, גיל הזכאות (המוחלט) לנשים הועלה בהדרגה, עד שבסופו של התהליך יהיה 70. עבור גברים מבוטחים מגיל 65 ונשים מגיל 60, הזכאות לקצבה נקבעת (בעיקר) בהתאם למבחן הכנסות מעבודה (זהו גיל מותנה - כלומר אומרת הזכאות לקצבה בגילאים אלו מותנית במבחן הכנסות). מיולי 2004, הועלה הגיל המותנה בהדרגה ל-67 לגבר ול-64 לאישה. גם אישה נשואה ואלמנה בת קצבה (המקבלת קצבת שאירים או תלויים מכוח פטירת בן-זוגה) העובדות במשק ביתן זכאיות לקצבת זקנה בזכות עצמן: עד יוני 2004 מגיל 65 ומיולי 2004 הגיל הועלה עד שבסופו של התהליך יהיה 70, למי שהייתה תושבת המדינה 5 שנים בתכוף לפני שהגיעה לגיל הזה (כלומר, ברציפות ובסמוך לגיל זה).

קצבת ילדים - משולמת בכל חודש לכל המשפחות עם ילדים בישראל, ומטרתה לסייע בהוצאות הגידול של הילדים. במהלך השנים עברו קצבאות הילדים שינויים רבים, ומשנת 2002 ירדה מאוד רמתה של קצבת הילדים בעקבות תכניות כלכליות רבות.

בשנת 2009, בעקבות ההסכם הקואליציוני של ש"ס עם ממשלת נתניהו ובמסגרת חוק ההסדרים, הוגדלה שוב קצבת הילדים בהדרגה.

קצבת נכות - משולמת מאפריל 1974 למבוטח שכתוצאה מליקוי גופני, שכלי, או נפשי הנובע ממחלה, מתאונה או ממום מלידה, נגרמה לו נכות רפואית.

קצבת שאירים - משולמת לשאריו (אלמנה וילדיו) של מבוטח/ת תושב/ת ישראל, לאחר פטירת מבוטח/ת שהיה/הייתה מבוטח/ת שנה לפחות. לקצבה הבסיסית משולמות תוספת בגין ילדים ותוספת ותק, והחל באפריל 2008 גם תוספת בעבור שאיר שמלאו לו 80 שנה. אלמנה מוגדרת כזכאית לקצבת שאירים כל עוד יש עמו/ה ילדים או שהיא/הוא עומד/ת במבחן הכנסות כנדרש בחוק.

בחזון מערכת הרווחה העירונית באה לידי ביטוי השאיפה למימוש הפוטנציאל של חברי כל הקהילות בחיפה והאמונה באינטגרציה וסולידאריות חברתית. מינהל הרווחה והשירותים החברתיים בעיריית חיפה פועל במטרה לזהות ולטפל במצוקות חברתיות של פרטים, משפחות וקהילות ולקדם את רווחתם. מערכת הרווחה פועלת לקידום איכות החיים בקהילה במכלול תחומי חיים ובהתאם לצרכי התושבים, תוך שיתוף תושבים וארגונים פורמאליים ובלתי פורמאליים. השירותים החברתיים מותנים במסגרת תקציבית מוגדרת.

אוכלוסיות היעד של מינהל הרווחה והשירותים החברתיים כוללת משפחות במשבר, משפחות החיות בעוני והדרה, נשים שסובלות מאלימות במשפחה, ילדים ונוער בסיכון, בודדים, אנשים עם מוגבלויות, אזרחים ותיקים ובני משפחותיהם, דרי רחוב, בעלי התמכרויות, קהילות מוחלשות ומכלול אוכלוסייה במצבי חירום. בבסיס תפיסת העבודה קיימת האמונה בשיתוף התושבים מקבלי השירות בתהליכי השינוי ובזכותם למצות את זכויותיהם האזרחיות והחברתיות. לאור זאת, היחס ללקוחות הוא ברמה הפרטנית והקהילתית, כשותפים פעילים בבניית תכניות הטיפול. אנשי המקצוע מחברים ומאגדים פעולות משותפות עם אגפי העירייה כדי להעצים את שותפות התושבים ואת מיצוי זכויותיהם. ברוח זו פועלים לפיתוח שותפויות ואיגום משאבים עם עמותות, ארגוני מתנדבים וקהילות עסקיות, לטובת האוכלוסיות שבטיפולו, וכן ממשק עבודה עם האקדמיה, הפקולטה ללימודי רווחה ובריאות באוניברסיטת חיפה והטכניון. קשרים אלה מקדמים חילופי דעות וידע, ייזום וביצוע פרויקטים משותפים, הכשרת סטודנטים ועוד, כל זאת תוך התייחסות לשינויים החברתיים המתרחשים.

במינהל הרווחה והשירותים החברתיים פועלות מחלקות מטה מקצועיות ו-5 מחלקות אזוריות, על פי חלוקה גיאוגרפית, הנותנות שירות נגיש וזמין לאוכלוסייה באזור מגוריה: מערב חיפה, מזרח חיפה, הדר/עיר, כרמל וקריית חיים. בכל מחלקה פועל צוות עובדות סוציאליות מומחיות בטיפול במשפחות צעירות ואזרחים ותיקים, באוכלוסיות בעלות צרכים מיוחדים ובאנשים הזקוקים לסיוע בהשתלבות בתעסוקה. למינהל מספר יחידות עירוניות הנותנות שירות לכלל תושבי העיר והן מתמחות בטיפול משפחתי, כתיבת תסקירי גירושין ואפטרופסות, טיפול במניעת אלימות במשפחה, נוער בסיכון, גיוס והפעלת מתנדבים, טיפול במכורים ובני משפחותיהם. כמו כן מוצעים שירותים ייחודיים כגון טיפול בהתמכרויות, טיפול בדרי רחוב, שיקום האסיר, שירות לעיוור במרש"ל (מרכז רב שירותים לעיוור), טיפול באלומות, מרכז קשר, סיוע בשילוב בעולם תעסוקה (מרכז הזדמנויות), גישור במצבי קונפליקט בקהילה (מרכז דיאלוג), מיצוי זכויות, שירותים לאנשים עם מוגבלות ולבני משפחותיהם (מרכז למשפחה) ועוד.

משפחות בטיפול המחלקות לשירותי רווחה

בשנת 2024 טופלו במינהל הרווחה והשירותים החברתיים 11,223 משפחות, מתוכן כשני שלישי משפחות צעירות (7,307) ושליש משפחות קשישות (3,916). מקרב סך המשפחות המטופלות, כ-14% הן משפחות ערביות (1,571) וכ-12% הן משפחות של עולים חדשים שעלו ארצה בעשר השנים האחרונות. מקור הקיום העיקרי עליו נסמכות המשפחות המטופלות הינו קצבת ביטוח לאומי (כ-50% מכלל המשפחות, 42% מקרב המשפחות הצעירות, 65% מקרב המשפחות הקשישות). לצד הקצבה, מקור קיום עיקרי נוסף בקרב המשפחות הצעירות, הינה ההכנסה מעבודה כשכירים (29%) ובקרב המשפחות הקשישות היא ההכנסה מקרנות פנסיה מעבודה (כ-14%). בכל שנה נכנסות משפחות חדשות למעגל הטיפול של הלשכות האזוריות. בשנת 2024 בפרט, מהוות המשפחות החדשות כ-15% מסך המשפחות המטופלות בלשכות האזוריות והן מונות 1,654 משפחות, מתוכן כ-70% הן משפחות צעירות. מרבית המשפחות הצעירות טופלו במחלקות המטה (כ-45%), כ-15% במחלקה אזורית מערב חיפה, כ-13% טופלו במחלקה אזורית מזרח חיפה, כ-11% טופלו במחלקות אזוריות הדר/עיר, 8% במחלקה אזורית כרמל וכ-9% בקריית חיים ושמואל.

ילדים ונוער בטיפול הלשכות האזוריות

ביחידה לנוער ובמחלקות לשירותים חברתיים, מצויים בטיפול ישיר בני נוער המצויים על רצף של סיכון. בשנת 2024 עמד מספרם על 2,608 בני נוער (52% נערים ו-48% נערות), נתון דומה בהשוואה לשנה קודמת. כרבע מבני הנוער המצויים על רצף של סיכון הם ערבים וכ-14% הם עולים חדשים שעלו ארצה בעשר השנים האחרונות.

ביטוח לאומי

בשנת 2023 מספר הזכאים המקבלים קצבת זקנה בחיפה הינו כ-54,460 ומספר הזכאים מקבלי קצבת שאירים הינו כ-3,100, שמהווים ביחד כ-20% מכלל האוכלוסייה בחיפה, נתון הגבוה מישראל (11.8%). מקרב המקבלים קצבת זקנה או שאירים בחיפה, 22.3% מקבלים השלמת הכנסה. סך הזכאים לגמלת סיעוד בחיפה הינו 14,018, נתון הגבוה בכ-9% בהשוואה לשנת 2022. מספר הזכאים לגמלת סיעוד מהווה 4.7% מאוכלוסיית העיר ו-4% מכלל הזכאים לגמלת סיעוד בישראל. מספר הזכאים אשר מקבלים קצבת נכות בחיפה הינו 12,759, המהווים 4.3% מכלל אוכלוסיית העיר, בדומה לשנים קודמות. בהשוואה לערים השכנות לחיפה, אחוז הזכאים לקצבת נכות בחיפה נמוך מזה שבטירת הכרמל (4.6%), קריית ים (5.3%) וקריית אתא (4.8%). אחוז הזכאים לגמלת ניידות בשנת 2023 בחיפה עמד על 0.4% מכלל האוכלוסייה, בדומה לנתון הארצי ובדומה לשנים קודמות.

מספר מקבלי דמי אבטלה בחיפה בשנת 2023 עמד על 31,835, המהווים 10.7% מכלל אוכלוסיית העיר. בשנה זו נרשמה עלייה חריגה במספר מקבלי דמי אבטלה בהשוואה לשנים קודמות, בשל פרוץ מלחמת התקומה בעקבות אירועי ה-7 באוקטובר.

בהשוואה בין חיפה לערים הגדולות ולישראל עולה, כי אחוז מקבלי דמי אבטלה בחיפה בשנה זו הנו נמוך (פרט לירושלים ובני ברק) וכך גם בהשוואה של חיפה לערים השכנות לה.

מספר הזכאים **לגמלת הבטחת הכנסה** בשנת 2023 בחיפה עמד על 2,449 המהווים 0.8% מאוכלוסיית העיר. אחוז הזכאים לגמלת הבטחת הכנסה בחיפה גבוה מישראל (0.7%) ומהערים הגדולות (פרט לבאר שבע 1.2% ואשדוד 0.8%).

בשנת 2023 עמד מספר מקבלי **דמי לידה** בחיפה על 2,973 המהווים 1% מכלל אוכלוסיית העיר. אחוז זה נמוך בהשוואה לישראל (1.4%) ולערים הגדולות: בני ברק 3.5%, אשדוד 1.6%, ירושלים 1.6%. במהלך 2023 קיבלו 183 נשים בחיפה **דמי מזונות** והן מהוות 0.1% מאוכלוסיית העיר וכ-2% מהנשים בישראל המקבלות דמי מזונות. בשנת 2023 ניתנה **קצבת ילדים** לכ-36,400 משפחות בחיפה עבור 76,655 ילדים בגילאי 0-17.

משפחות בטיפול המחלקות לשירותי רווחה

Families Treated by Social and Welfare Departments

2024-2015

	¹ 2024	¹ 2023	¹ 2022	¹ 2021	¹ 2020	¹ 2019	2018	2017	2016	2015	
Total	11,223	11,834	11,580	8,151	8,975	9,981	15,663	15,761	15,327	15,467	סה"כ
Young Families	7,307	7,617	7,664	5,640	6,150	6,691	6,445	6,763	6,613	6,892	משפחות צעירות
Elderly Families	3,916	4,217	3,916	2,511	2,825	3,290	9,208	8,998	8,714	8,575	משפחות קשישות

¹רישומי המידע משנת 2019 ואילך, נאספים על-ידי מערכת מידע חדשה. ההבדלים בנתוני השנים 2014-2018 לעומת 2019 ואילך נובעים מאופן איסוף הנתונים ורישומם

¹The information records from 2019 onwards are collected by a new information system. The differences between the data for 2014-2018 Compared to 2019 onwards are due to the manner in which the data was collected

מקור: מינהל רווחה ושירותים חברתיים, עיריית חיפה Source: Welfare and Social Services Administration, Haifa Municipality

משפחות צעירות וקשישות בטיפול המחלקות האזוריות, לפי מיקום

Young and Elderly Families Treated by Regional Social and Welfare Departments, by Location

2024-2023

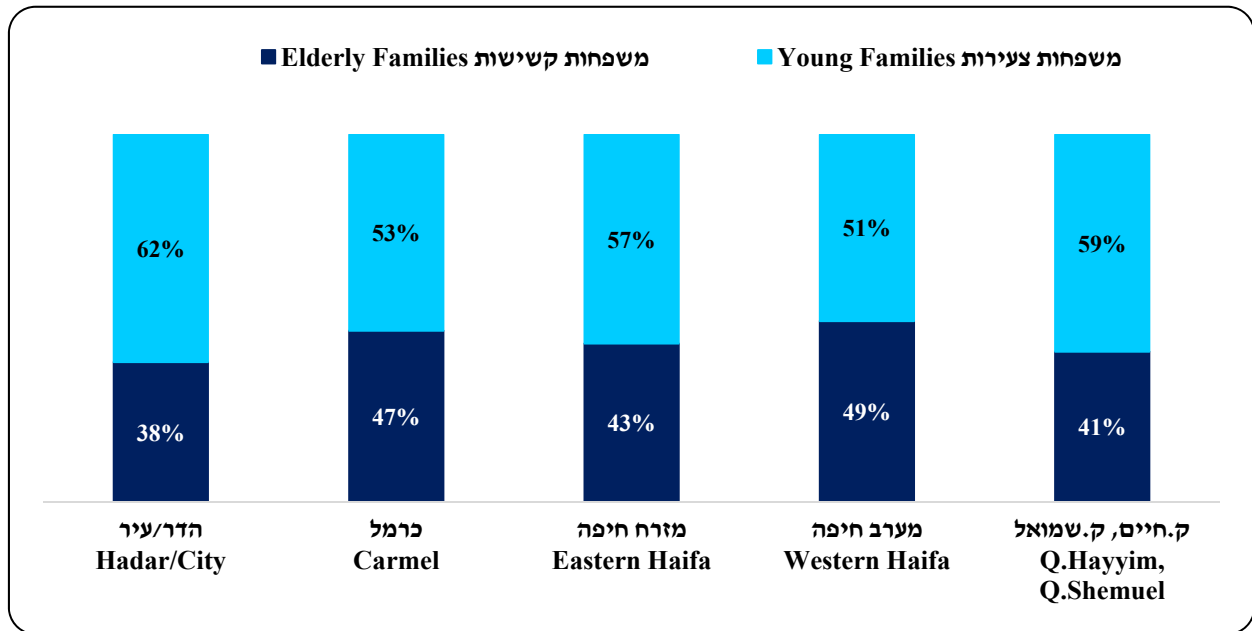
Regional Department	2024			2023			מחלקה אזורית
	משפחות קשישות Elderly Families	משפחות צעירות Young Families	סה"כ Total	משפחות קשישות Elderly Families	משפחות צעירות Young Families	סה"כ Total	
	Absolute Numbers			מספרים מוחלטים			
Total	3,916	7,307	11,223	4,217	7,617	11,834	סה"כ
Hadar/City	561	913	1,474	545	941	1,486	הדר/עיר
Carmel	564	646	1,210	639	744	1,383	כרמל
Eastern Haifa	705	930	1,635	795	957	1,752	מזרח חיפה
Western Haifa	758	781	1,539	807	757	1,564	מערב חיפה
Q.Hayyim/ Q.Shemuel	520	751	1,271	626	855	1,481	ק. חיים/ ק. שמואל
Professional Departments ¹	808	3,286	4,094	805	3,363	4,168	מחלקות מטה מקצועיות ¹
	% of Treated Families			% מסך המשפחות המטופלות בעיר			
Total	34.9	65.1	100.0	35.6	64.4	100.0	סה"כ
Hadar/City	5.0	8.1	13.1	4.6	8.0	12.6	הדר/עיר
Carmel	5.0	5.8	10.8	5.4	6.3	11.7	כרמל
Eastern Haifa	6.3	8.3	14.6	6.7	8.1	14.8	מזרח חיפה
Western Haifa	6.8	7.0	13.7	6.8	6.4	13.2	מערב חיפה
Q.Hayyim/ Q.Shemuel	4.6	6.7	11.3	5.3	7.2	12.5	ק. חיים/ ק. שמואל
Professional Departments ¹	7.2	29.3	36.5	6.8	28.4	35.2	מחלקות מטה מקצועיות ¹

¹כולל את המחלקות לאזרחים ותיקים, ילדים ונוער, משפחה, נוער, צעירים ושירותי תקון, שיקום

¹Includes the departments of senior citizens, children and youth and services, family, youth, rehabilitation

מקור: מינהל רווחה ושירותים חברתיים, עיריית חיפה Source: Welfare and Social Services Administration, Haifa Municipality

12.3 משפחות צעירות וקשישות בטיפול המחלקות האזוריות, לפי מיקום (%)
Young and Elderly Families Treated by Regional Social and Welfare Departments, by Location (%)
2024



Source: Welfare and Social Services Administration, Haifa Municipality

מקור: מינהל רווחה ושירותים חברתיים, עיריית חיפה

12.4 משפחות צעירות וקשישות בטיפול המחלקות לשירותי רווחה, לפי מגזר
Young and Elderly Families Treated by Regional Social and Welfare Departments, by Sector
2024

	ערבים Arabs	עולים ¹ Immigrants ¹	ותיקים Seniors	סה"כ Total	
	Absolute Numbers			מספרים מוחלטים	
Total Families	1,571	1,315	8,337	11,223	סה"כ משפחות
Young Families	1,371	978	4,958	7,307	משפחות צעירות
Elderly Families	200	337	3,379	3,916	משפחות קשישות
	Percentages			אחוזים	
Total Families	14.0	11.7	74.3	100.0	סה"כ משפחות
Young Families	18.8	13.4	67.9	100.0	משפחות צעירות
Elderly Families	5.1	8.6	86.3	100.0	משפחות קשישות

¹ Immigrants who have immigrated to Israel in the last ten years

Source: Welfare and Social Services Administration, Haifa Municipality

¹ עולים שעלו לישראל בעשר השנים האחרונות
מקור: מינהל רווחה ושירותים חברתיים, עיריית חיפה

משפחות בטיפול המחלקות לשירותי רווחה, לפי מגזר
Families Treated by Regional Social and Welfare Departments, by Sector
2024-2018

12.5

ערבים Arabs	עולים ¹ Immigrants ¹	ותיקים Senior	סה"כ משפחות Total Families	שנה Year
Absolute Numbers			מספרים מוחלטים	
2,302	803	12,558	15,663	2018
1,472	674	7,835	9,981	2019
1,321	667	6,987	8,975	2020
1,117	521	6,513	8,151	2021
1,629	1,312	8,639	11,580	2022
1,592	1,218	9,024	11,834	2023
1,571	1,315	8,337	11,223	2024
Percentages			אחוזים	
14.7	5.1	80.2	100.0	2018
14.7	6.8	78.5	100.0	2019
14.7	7.4	77.8	100.0	2020
13.7	6.4	79.9	100.0	2021
14.1	11.3	74.6	100.0	2022
13.5	10.3	76.3	100.0	2023
14.0	11.7	74.3	100.0	2024

¹ עולים שעלו לישראל בעשר השנים האחרונות
 מקור: מינהל רווחה ושירותים חברתיים, עיריית חיפה
 Source: Welfare and Social Services Administration, Haifa Municipality

משפחות בטיפול המחלקות לשירותי רווחה, לפי מקורות קיום
Families Treated by Social and Welfare Departments, by Means of Existence
2024

12.6

	מקור קיום								סה"כ ¹	
	מזונות	נסמך על שולחן ראש משפחה	גמלאות אחרות	מקור אחר	עצמאי	שכיר	פנסיה מעבודה	קצבת ביטוח לאומי		
	Alimony	Supported by Head of Family	Other Benefits	Other Source	Self Employed	Employee	Work Pension	National Insurance Benefit	Total ¹	
Total Families	Absolute Numbers								מספרים מוחלטים	סה"כ משפחות
Young Families	44	442	585	561	276	2,231	554	5,594	11,223	משפחות צעירות
Elderly Families	40	409	218	527	256	2,137	13	3,058	7,307	משפחות קשישים
	4	33	367	34	20	94	541	2,536	3,916	
Total Families	Percentages								אחוזים	סה"כ משפחות
Young Families	0.4	3.9	5.2	5.0	2.5	19.9	4.9	49.8	100.0	משפחות צעירות
Elderly Families	0.5	5.6	3.0	7.2	3.5	29.2	0.2	41.9	100.0	משפחות קשישים
	0.1	0.8	9.4	0.9	0.5	2.4	13.8	64.8	100.0	

¹הסה"כ כולל משפחות שמקור קיומן לא ידוע
 מקור: מינהל רווחה ושירותים חברתיים, עיריית חיפה
 Source: Welfare and Social Services Administration, Haifa Municipality

משפחות חדשות בטיפול הלשכות האזוריות
New Families Treated by Regional Social and Welfare Departments
2024-2018

12.7

משפחות חדשות מסך המשפחות המטופלות %	משפחות קשישות	משפחות צעירות	סה"כ משפחות חדשות	שנה
New Families as % of Total Families Treated	Elderly Families	Young Families	Total New Families	Year
12.7	1,193	791	1,984	2018
12.0	303	895	1,198	2019
14.7	272	1,050	1,322	2020
14.5	272	908	1,180	2021
22.2	805	1,767	2,572	2022
25.0	982	1,971	2,953	2023
14.7	494	1,160	1,654	2024

Source: Welfare and Social Services Administration, Haifa Municipality

מקור: מינהל רווחה ושירותים חברתיים, עיריית חיפה

משפחות חדשות בטיפול הלשכות האזוריות, לפי מיקום
New Families Treated by Regional Social Welfare Departments, by Location
2024

12.8

Regional Department	משפחות קשישות	משפחות צעירות	סה"כ משפחות חדשות	לשכה אזורית
	Elderly Families	Young Families	Total New Families	
	Absolute Numbers		מספרים מוחלטים	
Total	494	1,160	1,654	סה"כ
Hadar/City	58	122	180	הדר/עיר
Carmel	67	93	160	כרמל
Eastern Haifa	90	155	245	מזרח חיפה
Western Haifa	101	170	271	מערב חיפה
Q.Hayyim/ Q.Shemuel	33	100	133	ק. חיים/ק. שמואל
Professional Departments ¹	145	520	665	מחלקות מטה מקצועיות ¹
	Percentages		אחוזים	
Total	100.0	100.0	100.0	סה"כ
Hadar/City	11.7	10.5	10.9	הדר/עיר
Carmel	13.6	8.0	9.7	כרמל
Eastern Haifa	18.2	13.4	14.8	מזרח חיפה
Western Haifa	20.4	14.7	16.4	מערב חיפה
Q.Hayyim/ Q.Shemuel	6.7	8.6	8.0	ק. חיים/ק. שמואל
Professional Departments ¹	29.4	44.8	40.2	מחלקות מטה מקצועיות ¹

¹ כולל את המחלקות לאזרחים ותיקים, ילדים ונוער, משפחה, נוער, צעירים ושרותי תקון, שיקום

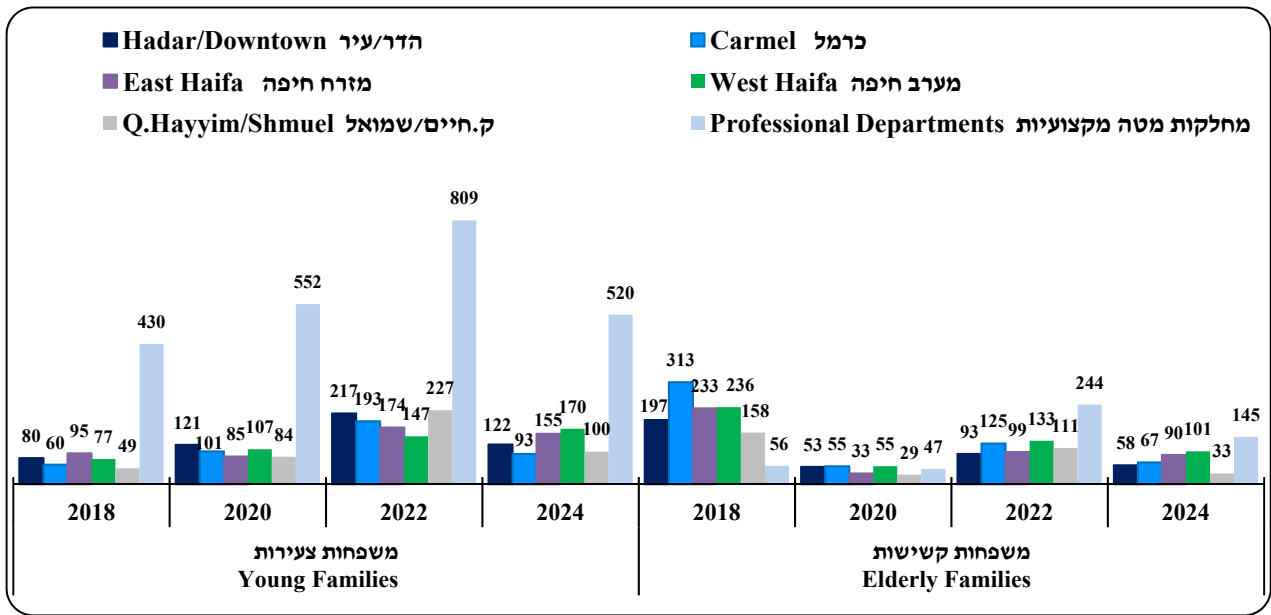
¹Includes the departments of senior citizens, children and youth and services, family, youth, rehabilitation

Source: Welfare and Social Services Administration, Haifa Municipality

מקור: מינהל רווחה ושירותים חברתיים, עיריית חיפה

12.9

משפחות חדשות בטיפול הלשכות האזוריות, לפי מיקום, בשנים נבחרות
New Families Treated by Regional Social Welfare Departments, by Location, in Selected Years



Source: Welfare and Social Services Administration, Haifa Municipality מקור: מינהל רווחה ושירותים חברתיים, עיריית חיפה

12.10

משפחות עולים בטיפול המחלקות לשירותי רווחה
Immigrant Families Treated by Social and Welfare Departments
2024-2018

משפחות קשישים Elderly Families	משפחות צעירות Young Families	סה"כ משפחות Total Families	שנה Year
Absolute Numbers			מספרים מוחלטים
300	503	803	2018
163	511	674	2019
152	515	667	2020
111	410	521	2021
321	991	1,312	2022
318	906	1,224	2023
337	978	1,315	2024
Percentages			אחוזים
37.4	62.6	100.0	2018
24.2	75.8	100.0	2019
22.8	77.2	100.0	2020
21.3	78.7	100.0	2021
24.0	76.0	100.0	2022
26.0	74.0	100.0	2023
25.6	74.4	100.0	2024

Note: Immigrants who have immigrated to Israel in the last ten years הערה: עולים שעלו לישראל בעשר השנים האחרונות
 Source: Welfare and Social Services Administration, Haifa Municipality מקור: מינהל רווחה ושירותים חברתיים, עיריית חיפה

ילדים ונוער בטיפול שמשפחותיהם מטופלות בלשכות האזוריות, לפי גיל
Youth Treated Whose Families are Treated by the Regional Departments, by Age
2024-2018

12.11

Age	גיל				סה"כ Total	שנה Year
	18-13	12-7	6-4	3-0		
Absolut Numbers					מספרים מוחלטים	
	2,739	2,764	1,233	1,511	8,247	2018
	2,695	2,589	1,127	1,337	7,748	2019
	1,961	1,788	1,310	1,045	6,104	2020
	1,589	1,914	955	1,283	5,741	2021
	2,793	2,693	1,217	985	7,688	2022
	2,743	2,730	1,242	841	7,556	2023
	2,608	2,592	1,071	931	7,202	2024
Percentages					אחוזים	
	33.2	33.5	15.0	18.3	100.0	2018
	34.8	33.4	14.5	17.3	100.0	2019
	32.1	29.3	21.5	17.1	100.0	2020
	27.7	33.3	16.6	22.3	100.0	2021
	36.3	35.0	15.8	12.8	100.0	2022
	36.3	36.1	16.4	11.1	100.0	2023
	36.2	36.0	14.9	12.9	100.0	2024

Source: Welfare and Social Services Administration, Haifa Municipality מקור: מינהל רווחה ושירותים חברתיים, עיריית חיפה

ילדים ונוער בטיפול שמשפחותיהם מטופלות בלשכות האזוריות, לפי מגזר וגיל
Youth Treated Whose Families are Treated by the Regional Departments, by Sector and Age
2024-2022

	Age				סה"כ Total	
	18-13	12-7	6-4	3-0		
2022						
Total	2,793	2,693	1,217	985	7,688	סה"כ
Elderly	1,630	1,653	707	583	4,573	ותיקים
Immigrants	448	408	206	152	1,214	עולים
Arabs	715	632	304	250	1,901	ערבים
2023						
Total	2,743	2,730	1,242	841	7,556	סה"כ
Elderly	1,755	1,789	781	528	4,853	ותיקים
Immigrants	389	373	189	123	1,074	עולים
Arabs	599	568	272	190	1,629	ערבים
2024						
Total	2,608	2,592	1,071	931	7,202	סה"כ
Elderly	1,613	1,554	667	542	4,376	ותיקים
Immigrants	375	400	152	137	1,064	עולים
Arabs	620	638	252	252	1,762	ערבים

Source: Welfare and Social Services Administration, Haifa Municipality מקור: מינהל רווחה ושירותים חברתיים, עיריית חיפה

12.13 נוער על רצף של סיכון המצוי בטיפול ביחידה לנוער ובמחלקות לשירותים חברתיים
Youth on Risk Continuum under Treatment of the Youth Unit and Social Services Departments
2024-2022

	2024			2023			2022			
	נערות Girls	נערים Boys	סה"כ Total	נערות Girls	נערים Boys	סה"כ Total	נערות Girls	נערים Boys	סה"כ Total	
Total	1,241	1,367	2,608	1,328	1,414	2,743	1,381	1,410	2,793	סה"כ
Elderly	745	868	1,613	823	931	1,755	789	840	1,630	ותיקים
Immigrants	191	184	375	209	180	389	240	207	448	עולים
Arabs	305	315	620	296	303	599	352	363	715	ערבים

מקור: מינהל רווחה ושירותים חברתיים, עיריית חיפה Source: Welfare and Social Services Administration, Haifa Municipality

12.14 מקבלי קצבת זקנה ושאיירים בישראל ובערים הגדולות
Old Age and Survivors Pensions Recipients in Israel and in the Large Cities
2023-2021

Locality/ Year	2023		2022		2021		יישוב/שנה
	מקבלי קצבת שאירים	מקבלי קצבת זקנה	מקבלי קצבת שאירים	מקבלי קצבת זקנה	מקבלי קצבת שאירים	מקבלי קצבת זקנה	
	Survivors Pension Recipients	Old Age Pension Recipients	Survivors Pension Recipients	Old Age Pension Recipients	Survivors Pension Recipients	Old Age Pension Recipients	
Israel	87,867	1,088,937	88,542	1,054,460	90,245	1,025,554	ישראל
Haifa	3,099	54,457	3,251	53,670	3,487	53,217	חיפה
Jerusalem	8,920	76,634	8,789	74,348	8,871	72,893	ירושלים
Tel-Aviv-Yafo	3,807	66,759	4,003	65,391	4,274	65,062	תל אביב-יפו
Rishon Leziyyon	2,346	44,467	2,419	43,216	2,511	42,049	ראשון לציון
Ashdod	2,348	32,814	2,375	32,075	2,405	31,529	אשדוד
Petah Tiqwa	2,156	39,637	2,233	38,686	2,316	37,919	פתח תקווה
Be'er Sheva	2,332	31,872	2,408	31,073	2,486	30,361	באר שבע
Netanya	2,096	37,360	2,154	36,331	2,224	35,237	נתניה
Bnei Brak	1,148	13,221	1,157	12,742	1,192	12,347	בני ברק

מקור: מקבלי גמלאות לפי יישוב, 2023-2021, המוסד לביטוח לאומי Source: Benefit Recipients by Place of Residence, 2021-2023, National Insurance Institute

מקבלי קצבת זקנה או שאירים בישראל ובערים הגדולות
Old Age or Survivors Pension Recipients in Israel and in the Large Cities
2023

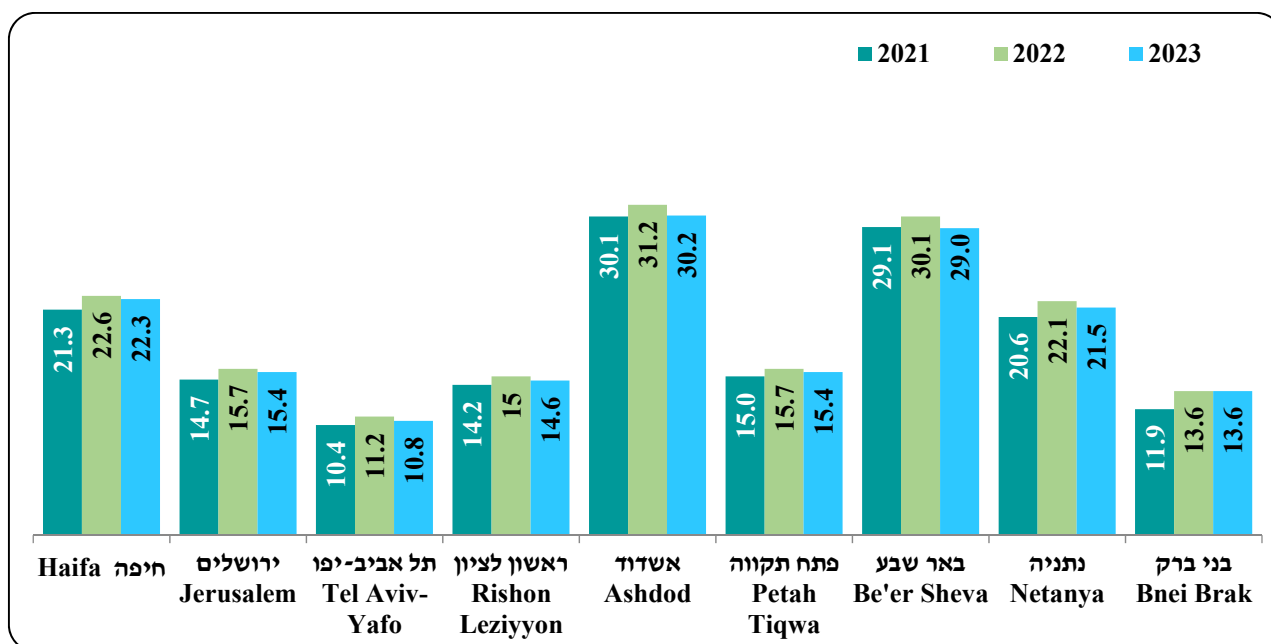
12.15

Locality	מקבלי קצבה עם השלמת הכנסה Pension Recipients Receiving Income Supplement		מקבלי קצבת זקנה או שאירים Old Age and Survivors Pension Recipients		יישוב
	% מכלל מקבלי קצבת זקנה ושאירים % of Old Age & Survivors Pension Recipients	סה"כ Total	% מכלל האוכלוסייה % of Population	סה"כ Total	
Israel	17.9	210,133	11.9	1,176,804	ישראל
Haifa	22.3	12,862	19.3	57,556	חיפה
Jerusalem	15.4	13,141	8.3	85,554	ירושלים
Tel-Aviv- Yafo	10.8	7,586	14.3	70,566	תל אביב-יפו
Rishon Leziyyon	14.6	6,831	18.1	46,813	ראשון לציון
Ashdod	30.2	10,624	15.3	35,162	אשדוד
Petah Tiqwa	15.4	6,434	15.6	41,793	פתח תקווה
Be'er Sheva	29.0	9,919	15.6	34,204	באר שבע
Netanya	21.5	8,494	16.9	39,456	נתניה
Bnei Brak	13.6	1,952	6.4	14,369	בני ברק

מקור: מקבלי גמלאות לפי יישוב 2023, המוסד לביטוח לאומי

Source: Benefit Recipients by Place of Residence 2023, National Insurance Institute

12.16 אחוז מקבלי השלמת הכנסה מכלל מקבלי קצבת זקנה או שאירים בערים הגדולות (%)
Percentage of Receiving Income Supplement of Old Age and Survivors Pension Recipients in the Large Cities (%)



מקור: מקבלי גמלאות לפי יישוב, 2023-2021, המוסד לביטוח לאומי

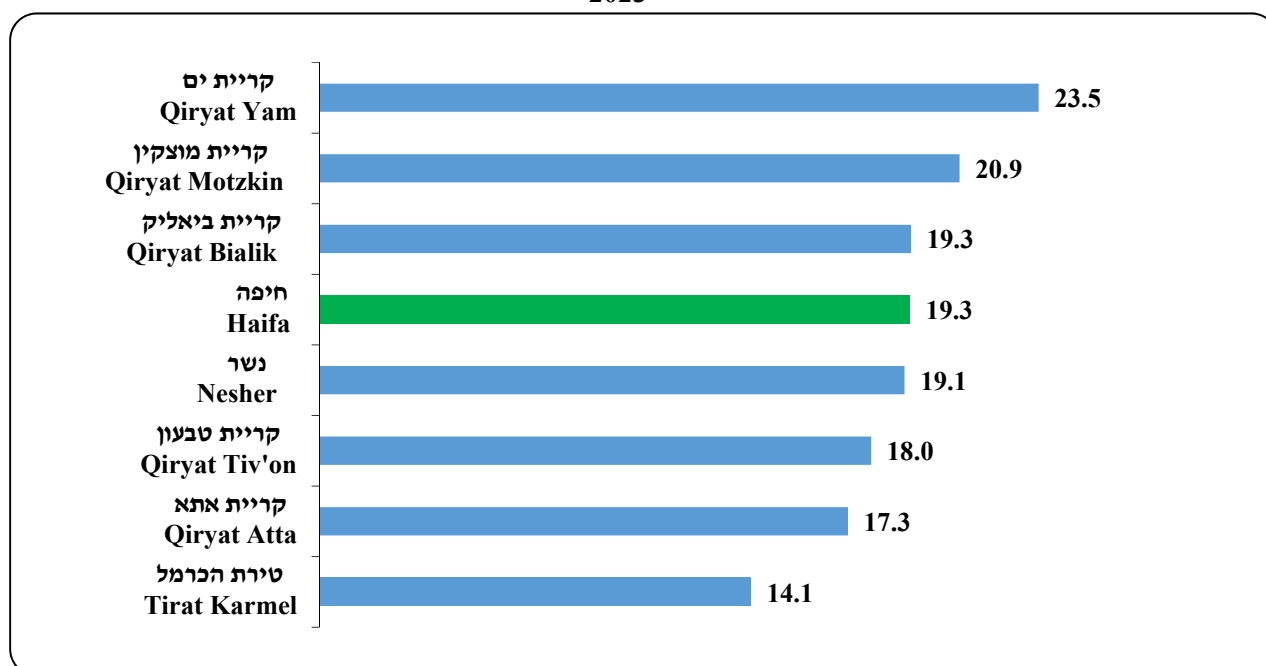
Source: Benefit Recipients by Place of Residence, 2021-2023 National Insurance Institute

מקבלי קצבת זקנה או שאירים בחיפה וסביבותיה
Old Age or Survivors Pensions Recipients in and Around Haifa
2023-2021

Locality/ Year	2023		2022		2021		יישוב/שנה
	האוכלוסייה % מכלל	סה"כ	האוכלוסייה % מכלל	סה"כ	האוכלוסייה % מכלל	סה"כ	
	% of Population	Total	% of Population	Total	% of Population	Total	
Haifa	19.3	57,556	19.6	56,921	20.1	56,704	חיפה
Tirat Karmel	14.1	4,496	14.8	4,245	15.1	4,035	טירת הכרמל
Nesher	19.1	4,357	17.9	4,264	17.4	4,149	נשר
Qiryat Atta	17.3	10,722	17.2	10,491	17.0	10,226	קריית אתא
Qiryat Bialik	19.3	8,966	19.7	8,811	20.1	8,710	קריית ביאליק
Qiryat Tiv'on	18.0	3,370	17.1	3,275	17.5	3,243	קריית טבעון
Qiryat Yam	23.5	9,913	23.5	9,657	23.8	9,366	קריית ים
Qiryat Motzkin	20.9	10,748	21.9	10,489	21.8	10,159	קריית מוצקין

מקור: מקבלי גמלאות לפי יישוב 2023-2021, המוסד לביטוח לאומי
Source: Benefit Recipients by Place of Residence 2021-2023, National Insurance Institute

מקבלי קצבת זקנה או שאירים בחיפה וסביבותיה (% מהאוכלוסייה) 12.18
Old Age or Survivors Pensions Recipients in and Around Haifa
(% of Population)
2023



מקור: מקבלי גמלאות לפי יישוב 2023, המוסד לביטוח לאומי
Source: Benefit Recipients by Place of Residence 2023, National Insurance Institute

מקבלי גמלת סיעוד בישראל ובערים הגדולות
Long Term Care Benefit Recipients in Israel and in the Large Cities
2023-2021

12.19

Locality/ Year	2023		2022		2021		יישוב/שנה
	% מכלל האוכלוסייה	מספרים מוחלטים	% מכלל האוכלוסייה	מספרים מוחלטים	% מכלל האוכלוסייה	מספרים מוחלטים	
	% of Population	Absolute Numbers	% of Population	Absolute Numbers	% of Population	Absolute Numbers	
Israel	3.5	346,259	3.3	315,537	3.0	286,413	ישראל
Haifa	4.7	14,018	4.4	12,824	4.2	11,901	חיפה
Jerusalem	2.6	27,094	2.5	24,140	2.3	21,909	ירושלים
Tel Aviv-Yafo	3.3	16,199	3.2	15,184	3.1	14,643	תל אביב-יפו
Rishon Leziyyon	5.0	13,025	4.4	11,471	4.0	10,193	ראשון לציון
Ashdod	5.7	13,007	5.4	12,345	5.1	11,505	אשדוד
Petah Tiqwa	4.1	10,996	3.9	10,004	3.6	9,175	פתח תקווה
Be'er Sheva	5.6	12,326	5.2	11,240	4.8	10,071	באר שבע
Netanya	5.0	11,700	4.6	10,673	4.3	9,603	נתניה
Bnei Brak	1.7	3,736	1.5	3,380	1.4	3,035	בני ברק

מקור: מקבלי גמלאות לפי יישוב, 2023-2021, המוסד לביטוח לאומי
 Source: Benefit Recipients by Place of Residence, 2021-2023, National Insurance Institute

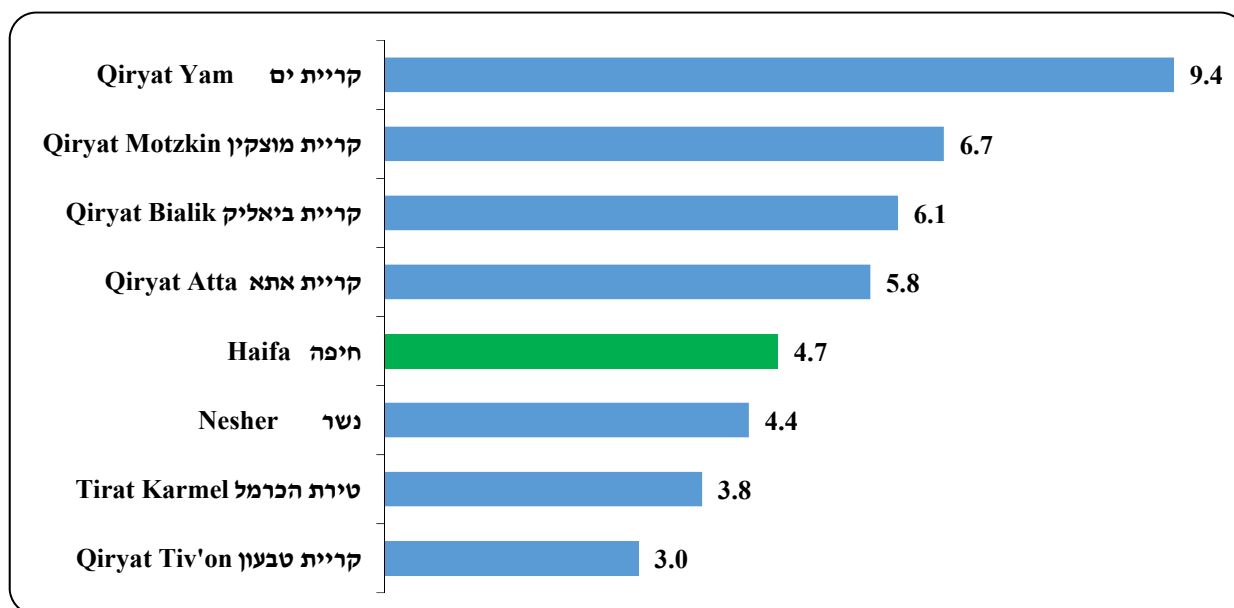
מקבלי קצבת סיעוד בחיפה וסביבותיה
Long Term Care Benefit Recipients in and Around Haifa
2023-2021

12.20

Locality/ Year	2023		2022		2021		יישוב/שנה
	% מכלל האוכלוסייה	סה"כ	% מכלל האוכלוסייה	סה"כ	% מכלל האוכלוסייה	סה"כ	
	% of Population	Total	% of Population	Total	% of Population	Total	
Haifa	4.7	14,018	4.4	12,824	4.2	11,901	חיפה
Tirat Karmel	3.8	1,210	3.7	1,053	3.3	889	טירת הכרמל
Nesher	4.4	992	3.8	895	3.6	853	נשר
Qiryat Atta	5.8	3,602	5.3	3,228	4.7	2,823	קריית אתא
Qiryat Bialik	6.1	2,844	5.8	2,567	5.3	2,306	קריית ביאליק
Qiryat Tiv'on	3.0	568	2.7	523	2.7	496	קריית טבעון
Qiryat Yam	9.4	3,976	8.9	3,650	8.2	3,235	קריית ים
Qiryat Motzkin	6.7	3,432	6.4	3,090	5.8	2,684	קריית מוצקין

מקור: מקבלי גמלאות לפי יישוב, 2023-2021, המוסד לביטוח לאומי
 Source: Benefit Recipients by Place of Residence 2021-2023, National Insurance Institute

מקבלי גמלת סיעוד בחיפה וסביבותיה (% מהאוכלוסייה)
Long Term Care Benefit Recipients in and Around Haifa (% of Population)
2023



מקור: מקבלי גמלאות לפי יישוב 2023, המוסד לביטוח לאומי

Source: Benefit Recipients by Place of Residence 2023, National Insurance Institute

מקבלי קצבת נכות בישראל ובערים הגדולות
Disability Pension Recipients in Israel in the Large Cities
2023-2021

Locality/ Year	2023		2022		2021		יישוב/שנה
	% מכלל האוכלוסייה	מספרים מוחלטים	% מכלל האוכלוסייה	מספרים מוחלטים	% מכלל האוכלוסייה	מספרים מוחלטים	
	% of Population	Absolute Numbers	% of Population	Absolute Numbers	% of Population	Absolute Numbers	
Israel	3.3	324,450	3.1	295,495	3.0	282,620	ישראל
Haifa	4.3	12,759	4.0	11,735	4.0	11,282	חיפה
Jerusalem	2.6	26,910	2.5	24,410	2.5	23,791	ירושלים
Tel-Aviv-Yafo	3.0	14,970	3.0	14,369	3.0	14,231	תל אביב-יפו
Rison Le Ziyyon	3.0	7,847	2.8	7,200	2.7	6,996	ראשון לציון
Ashdod	3.4	7,720	3.0	6,910	2.9	6,596	אשדוד
Petah Tiqwa	3.1	8,161	3.0	7,586	2.8	7,171	פתח תקווה
Be'er Sheva	5.6	12,184	5.3	11,402	5.3	11,135	באר שבע
Netanya	3.5	8,279	3.3	7,730	3.4	7,592	נתניה
Bnei Brak	2.8	6,238	2.6	5,684	2.6	5,533	בני ברק

מקור: מקבלי גמלאות לפי יישוב, 2023-2021, המוסד לביטוח לאומי

Source: Benefit Recipients by Place of Residence, 2021-2023, National Insurance Institute

מקבלי קצבת נכות בחיפה וסביבותיה
Disability Pension Recipients in and Around Haifa
2023-2021

Locality/ Year	2023		2022		2021		יישוב/שנה
	% מכלל האוכלוסייה	סה"כ	% מכלל האוכלוסייה	סה"כ	% מכלל האוכלוסייה	סה"כ	
	% of Population	Total	% of Population	Total	% of Population	Total	
Haifa	4.3	12,759	4.0	11,735	4.0	11,282	חיפה
Tirat Karmel	4.6	1,472	4.6	1,323	4.4	1,187	טירת הכרמל
Nesher	4.1	941	3.6	859	3.4	812	נשר
Qiryat Atta	4.8	2,974	4.4	2,709	4.3	2,566	קריית אתא
Qiryat Bialik	4.3	1,989	4.0	1,793	3.9	1,708	קריית ביאליק
Qiryat Tiv'on	3.2	600	2.8	540	2.7	495	קריית טבעון
Qiryat Yam	5.3	2,223	5.0	2,055	5.0	1,981	קריית ים
Qiryat Motzkin	3.9	2,013	3.7	1,783	3.5	1,645	קריית מוצקין

מקור: מקבלי גמלאות לפי יישוב 2023-2021, המוסד לביטוח לאומי
Source: Benefit Recipients by Place of Residence 2021-2023, National Insurance Institute

מקבלי גמלת ניידות בישראל ובערים הגדולות
Mobility Allowance Recipients in Israel and in the Large Cities
2023-2021

Locality/ Year	2023		2022		2021		יישוב/שנה
	% מכלל האוכלוסייה	מספרים מוחלטים	% מכלל האוכלוסייה	מספרים מוחלטים	% מכלל האוכלוסייה	מספרים מוחלטים	
	% of Population	Absolute Numbers	% of Population	Absolute Numbers	% of Population	Absolute Numbers	
Israel	0.5	50,958	0.5	49,146	0.5	48,080	ישראל
Haifa	0.4	1,232	0.4	1,275	0.5	1,322	חיפה
Jerusalem	0.3	3,121	0.3	3,153	0.3	3,239	ירושלים
Tel-Aviv-Yafo	0.3	1,395	0.3	1,436	0.3	1,474	תל אביב-יפו
Rison Le Ziyon	0.4	1,030	0.4	1,060	0.4	1,096	ראשון לציון
Ashdod	0.3	718	0.3	740	0.3	765	אשדוד
Petah Tiqwa	0.3	867	0.4	901	0.4	945	פתח תקווה
Be'er Sheva	0.5	1,067	0.5	1,096	0.5	1,120	באר שבע
Netanya	0.4	851	0.4	882	0.4	911	נתניה
Bnei Brak	0.2	512	0.2	519	0.3	537	בני ברק

מקור: מקבלי גמלאות לפי יישוב, 2023-2021, המוסד לביטוח לאומי
Source: Benefit Recipients by Place of Residence, 2021-2023, National Insurance Institute

מקבלי גמלת ניידות בחיפה וסביבותיה
Mobility Allowance Recipients in and Around Haifa
2023-2021

Locality/ Year	2023		2022		2021		יישוב/שנה
	% מכלל האוכלוסייה	סה"כ	% מכלל האוכלוסייה	סה"כ	% מכלל האוכלוסייה	סה"כ	
	% of Population	Total	% of Population	Total	% of Population	Total	
Haifa	0.4	1,232	0.4	1,275	0.5	1,322	חיפה
Tirat Karmel	0.3	105	0.4	108	0.4	108	טירת הכרמל
Nesher	0.4	87	0.4	90	0.4	92	נשר
Qiryat Atta	0.5	285	0.5	288	0.5	297	קריית אתא
Qiryat Bialik	0.4	203	0.5	212	0.5	217	קריית ביאליק
Qiryat Tiv'on	0.4	78	0.4	79	0.4	82	קריית טבעון
Qiryat Yam	0.5	197	0.5	201	0.5	213	קריית ים
Qiryat Motzkin	0.4	199	0.4	212	0.5	218	קריית מוצקין

מקור: מקבלי גמלאות לפי יישוב 2023-2021, המוסד לביטוח לאומי
Source: Benefit Recipients by Place of Residence 2021-2023, National Insurance Institute

מקבלי דמי אבטלה בישראל ובערים הגדולות
Unemployment Benefit Recipients in Israel and in the Large Cities
2023-2021

Locality/ Year	2023		2022		2021		יישוב/שנה
	% מכלל האוכלוסייה	מספרים מוחלטים	% מכלל האוכלוסייה	מספרים מוחלטים	% מכלל האוכלוסייה	מספרים מוחלטים	
	% of Population	Absolute Numbers	% of Population	Absolute Numbers	% of Population	Absolute Numbers	
Israel	13.1	1,300,334	0.7	69,292	0.6	56,765	ישראל
Haifa	10.7	31,835	0.6	1,855	0.5	1,474	חיפה
Jerusalem	7.7	78,804	0.4	3,621	0.4	3,415	ירושלים
Tel-Aviv-Yafo	13.6	67,357	0.8	3,591	0.5	2,535	תל אביב-יפו
Rison Le Ziyon	15.1	39,067	0.8	2,022	0.7	1,727	ראשון לציון
Ashdod	16.6	38,136	0.9	1,996	0.7	1,532	אשדוד
Petah Tiqwa	12.7	34,057	0.7	1,831	0.6	1,511	פתח תקווה
Be'er Sheva	15.3	33,506	0.9	1,930	0.8	1,725	באר שבע
Netanya	14.7	34,281	0.8	1,948	0.7	1,516	נתניה
Bnei Brak	6.3	14,023	0.3	717	0.3	598	בני ברק

הערה: בשנת 2023 נרשמה עלייה חריגה במספר מקבלי דמי אבטלה, בעקבות פרוץ המלחמה לאור אירועי ה-7 באוקטובר
מקור: מקבלי גמלאות לפי יישוב, 2023-2021, המוסד לביטוח לאומי
Note: In 2023, there was an unusual increase in the number of unemployment benefits recipients, following the war and the events of October 7
Source: Benefit Recipients by Place of Residence, 2021-2023, National Insurance Institute

מקבלי דמי אבטלה וסביבותיה
Unemployment Benefit Recipients in and Around Haifa
2023-2021

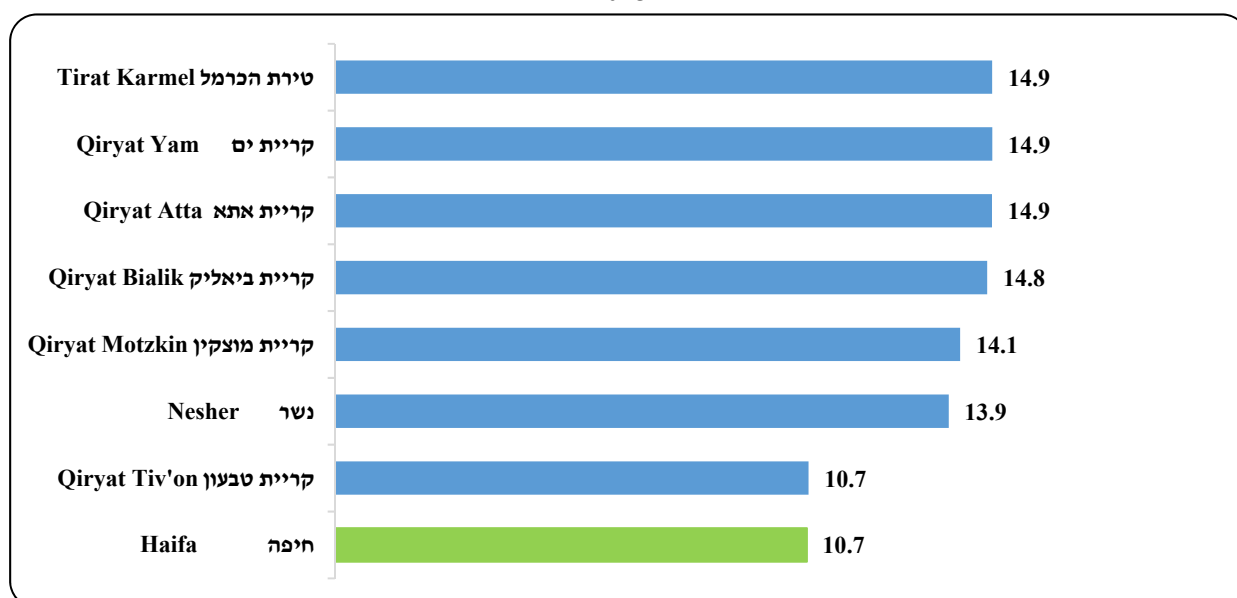
Locality/ Year	2023		2022		2021		יישוב/שנה
	% מכלל האוכלוסייה	סה"כ	% מכלל האוכלוסייה	סה"כ	% מכלל האוכלוסייה	סה"כ	
	% of Population	Total	% of Population	Total	% of Population	Total	
Haifa	10.7	31,835	0.6	1,855	0.5	1,474	חיפה
Tirat Karmel	14.9	4,742	1.0	300	0.8	227	טירת הכרמל
Nesher	13.9	3,165	0.7	169	0.6	142	נשר
Qiryat Atta	14.9	9,229	0.9	529	0.7	432	קריית אתא
Qiryat Bialik	14.8	6,844	0.9	406	0.7	316	קריית ביאליק
Qiryat Tiv'on	10.7	2,003	0.7	125	0.5	88	קריית טבעון
Qiryat Yam	14.9	6,274	0.9	365	0.8	304	קריית ים
Qiryat Motzkin	14.1	7,268	0.9	430	0.7	332	קריית מוצקין

הערה: בשנת 2023 נרשמה עלייה חריגה במספר מקבלי דמי אבטלה, בעקבות פרוץ המלחמה לאור אירועי ה-7 באוקטובר
 מקור: מקבלי גמלאות לפי יישוב 2023-2021, המוסד לביטוח לאומי

Note: In 2023, there was an unusual increase in the number of unemployment benefits recipients, following the war and the events of October 7

Source: Benefit Recipients by Place of Residence 2021-2023, National Insurance Institute

מקבלי דמי אבטלה וסביבותיה (% מהאוכלוסייה)
Unemployment Benefit Recipients in and Around Haifa (% of Population)
2023



מקור: מקבלי גמלאות לפי יישוב 2023, המוסד לביטוח לאומי

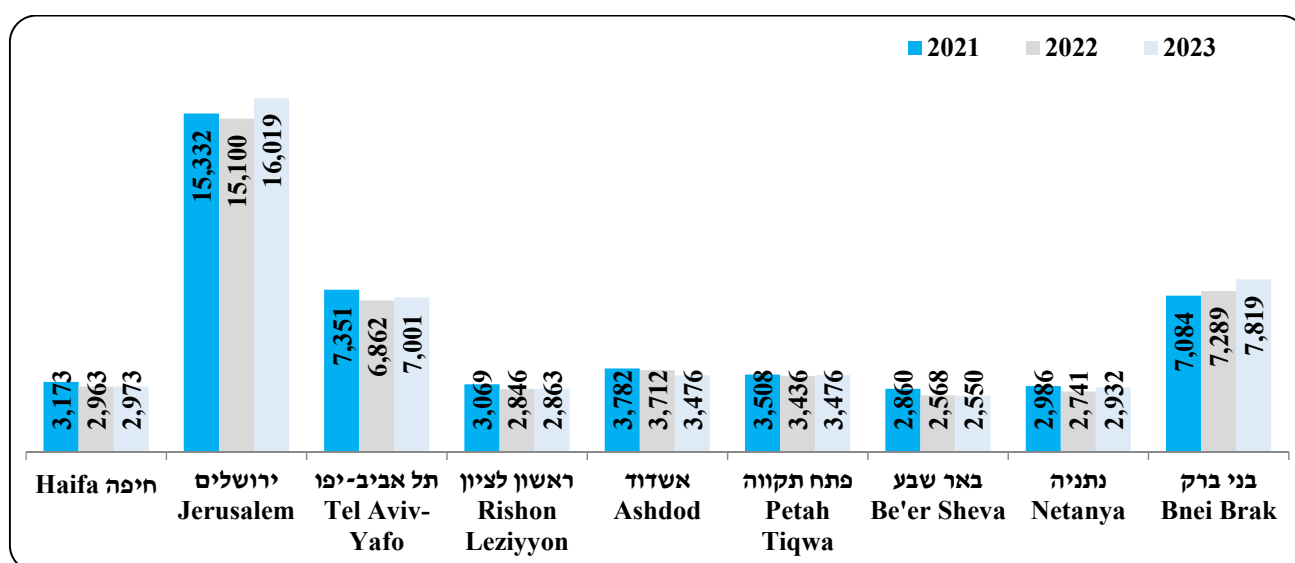
Source: Benefit Recipients by Place of Residence 2023, National Insurance Institute

מקבלי דמי לידה בישראל ובערים הגדולות
Maternity Allowance Recipients in Israel and in the Large Cities
2023-2021

Locality/ Year	2023		2022		2021		יישוב/שנה
	% מכלל האוכלוסייה	מספרים מוחלטים	% מכלל האוכלוסייה	מספרים מוחלטים	% מכלל האוכלוסייה	מספרים מוחלטים	
	% of Population	Absolute Numbers	% of Population	Absolute Numbers	% of Population	Absolute Numbers	
Israel	1.4	141,301	1.4	134,296	1.5	138,802	ישראל
Haifa	1.0	2,973	1.0	2,963	1.1	3,173	חיפה
Jerusalem	1.6	16,019	1.5	15,100	1.6	15,332	ירושלים
Tel-Aviv-Yafo	1.4	7,001	1.4	6,862	1.6	7,351	תל אביב-יפו
Rison Le Ziyyon	1.1	2,863	1.1	2,846	1.2	3,069	ראשון לציון
Ashdod	1.6	3,737	1.6	3,712	1.7	3,782	אשדוד
Petah Tiqwa	1.3	3,476	1.3	3,436	1.4	3,508	פתח תקווה
Be'er Sheva	1.2	2,550	1.2	2,568	1.4	2,860	באר שבע
Netanya	1.3	2,932	1.2	2,741	1.3	2,986	נתניה
Bnei Brak	3.5	7,819	3.3	7,289	3.3	7,084	בני ברק

מקור: מקבלי גמלאות לפי יישוב, 2023-2021, המוסד לביטוח לאומי
Source: Benefit Recipients by Place of Residence, 2021-2023, National Insurance Institute

מקבלי דמי לידה בערים הגדולות
Maternity Allowance Recipients in the Large Cities
2023-2021



מקור: מקבלי גמלאות לפי יישוב, 2023-2021, המוסד לביטוח לאומי
Source: Benefit Recipients by Place of Residence, 2021-2023, National Insurance Institute

מקבלי זמי לידה בחיפה וסביבותיה
Maternity Allowance Recipients in and Around Haifa
2023-2021

Locality/ Year	2023		2022		2021		יישוב/שנה
	מכלל % האוכלוסייה	סה"כ	מכלל % האוכלוסייה	סה"כ	מכלל % האוכלוסייה	סה"כ	
	% of Population	Total	% of Population	Total	% of Population	Total	
Haifa	1.0	2,973	1.0	2,963	1.1	3,173	חיפה
Tirat Karmel	1.5	490	1.4	410	1.6	430	טירת הכרמל
Nesher	1.0	227	0.9	222	1.1	264	נשר
Qiryat Atta	1.3	803	1.2	729	1.3	795	קריית אתא
Qiryat Bialik	1.2	564	1.1	512	1.2	540	קריית ביאליק
Qiryat Tiv'on	0.9	160	0.7	137	0.8	139	קריית טבעון
Qiryat Yam	0.9	376	0.8	314	0.8	330	קריית ים
Qiryat Motzkin	1.0	537	1.2	584	1.4	635	קריית מוצקין

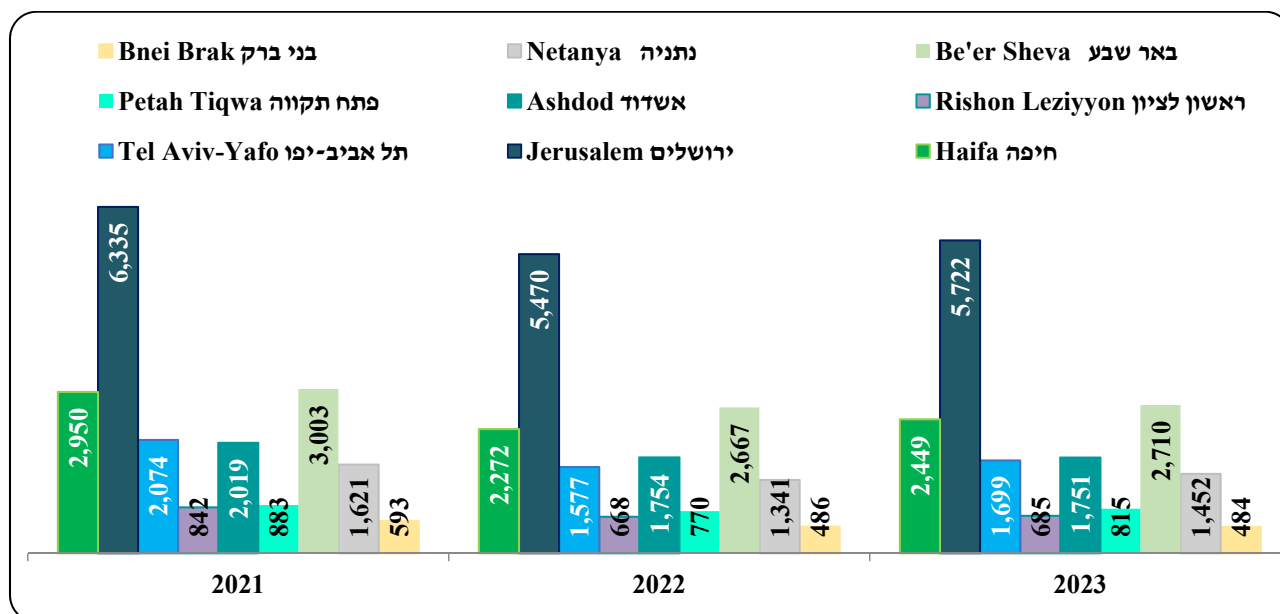
מקור: מקבלי גמלאות לפי יישוב 2023-2021, המוסד לביטוח לאומי
Source: Benefit Recipients by Place of Residence 2021-2023, National Insurance Institute

מקבלי גמלת הבטחת הכנסה בישראל ובערים הגדולות
Income Support Benefit Recipients in Israel and in the Large Cities
2023-2021

Locality/ Year	2023		2022		2021		יישוב/שנה
	מכלל % האוכלוסייה	מספרים מוחלטים	מכלל % האוכלוסייה	מספרים מוחלטים	מכלל % האוכלוסייה	מספרים מוחלטים	
	% of Population	Absolute Numbers	% of Population	Absolute Numbers	% of Population	Absolute Numbers	
Israel	0.7	66,009	0.7	62,968	0.8	74,168	ישראל
Haifa	0.8	2,449	0.8	2,272	1.0	2,950	חיפה
Jerusalem	0.6	5,722	0.6	5,470	0.7	6,335	ירושלים
Tel-Aviv-Yafo	0.3	1,699	0.3	1,577	0.4	2,074	תל אביב-יפו
Rison Le Ziyon	0.3	685	0.3	668	0.3	842	ראשון לציון
Ashdod	0.8	1,751	0.8	1,754	0.9	2,019	אשדוד
Petah Tiqwa	0.3	815	0.3	770	0.3	883	פתח תקווה
Be'er Sheva	1.2	2,710	1.2	2,667	1.4	3,003	באר שבע
Netanya	0.6	1,452	0.6	1,341	0.7	1,621	נתניה
Bnei Brak	0.2	484	0.2	486	0.3	593	בני ברק

מקור: מקבלי גמלאות לפי יישוב, 2023-2021, המוסד לביטוח לאומי
Source: Benefit Recipients by Place of Residence, 2021-2023, National Insurance Institute

מקבלי גמלת הבטחת הכנסה בערים הגדולות
Income Support Benefit Recipients in the Large Cities
2023-2021



מקור: מקבלי גמלאות לפי יישוב, 2023-2021, המוסד לביטוח לאומי
Source: Benefit Recipients by Place of Residence, 2021-2023, National Insurance Institute

מקבלי גמלת הבטחת הכנסה בחיפה וסביבותיה
Income Support Benefit Recipients in and Around Haifa
2023-2021

Locality/ Year	2023		2022		2021		יישוב/שנה
	% מכלל האוכלוסייה	סה"כ	% מכלל האוכלוסייה	סה"כ	% מכלל האוכלוסייה	סה"כ	
	% of Population	Total	% of Population	Total	% of Population	Total	
Haifa	0.8	2,449	0.8	2,272	1.0	2,950	חיפה
Tirat Karmel	1.0	324	1.1	322	1.5	410	טירת הכרמל
Nesher	0.7	155	0.6	141	0.8	184	נשר
Qiryat Atta	0.9	562	0.8	492	1.0	624	קריית אתא
Qiryat Bialik	0.8	358	0.7	314	0.9	373	קריית ביאליק
Qiryat Tiv'on	0.2	30	0.1	28	0.2	42	קריית טבעון
Qiryat Yam	1.4	572	1.2	506	1.5	578	קריית ים
Qiryat Motzkin	0.7	346	0.6	299	0.8	374	קריית מוצקין

מקור: מקבלי גמלאות לפי יישוב 2023-2021, המוסד לביטוח לאומי
Source: Benefit Recipients by Place of Residence 2021-2023, National Insurance Institute

מקבלי דמי מזונות בישראל ובערים הגדולות
Alimony Payment Recipients in Israel and in the Large Cities
2023-2021

Locality/ Year	2023		2022		2021		יישוב/שנה
	% מכלל האוכלוסייה	מספרים מוחלטים	% מכלל האוכלוסייה	מספרים מוחלטים	% מכלל האוכלוסייה	מספרים מוחלטים	
	% of Population	Absolute Numbers	% of Population	Absolute Numbers	% of Population	Absolute Numbers	
Israel	0.1	11,967	0.1	11,997	0.1	12,487	ישראל
Haifa	0.1	183	0.1	226	0.1	263	חיפה
Jerusalem	0.1	508	0.1	600	0.1	662	ירושלים
Tel Aviv-Yafo	0.0	148	0.0	186	0.0	222	תל אביב-יפו
Rishon Leziyyon	0.0	91	0.0	110	0.1	137	ראשון לציון
Ashdod	0.1	126	0.1	156	0.1	188	אשדוד
Petah Tiqwa	0.0	69	0.0	92	0.0	111	פתח תקווה
Be'er Sheva	0.1	193	0.1	231	0.1	295	באר שבע
Netanya	0.1	134	0.1	180	0.1	229	נתניה
Bnei Brak	0.0	44	0.0	54	0.0	76	בני ברק

מקור: מקבלי גמלאות לפי יישוב, 2023-2021, המוסד לביטוח לאומי
Source: Benefit Recipients by Place of Residence, 2021-2023, National Insurance Institute

מקבלי דמי מזונות בחיפה וסביבותיה
Alimony Payment Recipients in and Around Haifa
2023-2021

Locality/ Year	2023		2022		2021		יישוב/שנה
	% מכלל האוכלוסייה	סה"כ	% מכלל האוכלוסייה	סה"כ	% מכלל האוכלוסייה	סה"כ	
	% of Population	Total	% of Population	Total	% of Population	Total	
Haifa	0.1	183	0.1	226	0.1	263	חיפה
Tirat Karmel	0.1	23	0.1	28	0.1	35	טירת הכרמל
Nesher	0.0	9	0.1	14	0.1	17	נשר
Qiryat Atta	0.1	38	0.1	44	0.1	51	קריית אתא
Qiryat Bialik	0.0	21	0.1	29	0.1	36	קריית ביאליק
Qiryat Tiv'on	0.0	3	0.0	4	0.0	6	קריית טבעון
Qiryat Yam	0.1	44	0.1	53	0.2	60	קריית ים
Qiryat Motzkin	0.1	27	0.1	38	0.1	47	קריית מוצקין

מקור: מקבלי גמלאות לפי יישוב, 2023-2021, המוסד לביטוח לאומי
Source: Benefit Recipients by Place of Residence 2021-2023, National Insurance Institute

משפחות המקבלות קצבת ילדים בחיפה וסביבותיה
Families Receiving Child Allowance in and Around Haifa
2023

12.37

Locality	כלל הילדים Total Children	מזה: משפחות עם +4 ילדים Families With 4+ Children	כלל המשפחות Total Families	יישוב
	Absolut Numbers		מספרים מוחלטים	
Haifa	76,655	3,427	36,361	חיפה
Tirat Karmel	6,040	260	2,832	טירת הכרמל
Nesher	5,965	147	3,056	נשר
Qiryat Atta	15,311	727	7,122	קריית אתא
Qiryat Bialik	10,264	268	5,117	קריית ביאליק
Qiryat Tiv'on	3,763	125	1,820	קריית טבעון
Qiryat Yam	11,402	375	5,788	קריית ים
Qiryat Motzkin	10,393	310	5,252	קריית מוצקין
	% of Population		% מכלל האוכלוסייה	
Haifa	25.7	1.1	12.2	חיפה
Tirat Karmel	18.9	0.8	8.9	טירת הכרמל
Nesher	26.2	0.6	13.4	נשר
Qiryat Atta	24.7	1.2	11.5	קריית אתא
Qiryat Bialik	22.1	0.6	11.0	קריית ביאליק
Qiryat Tiv'on	20.1	0.7	9.7	קריית טבעון
Qiryat Yam	27.0	0.9	13.7	קריית ים
Qiryat Motzkin	20.2	0.6	10.2	קריית מוצקין

מקור: מקבלי גמלאות לפי יישוב 2023, המוסד לביטוח לאומי

Source: Benefit Recipients by Place of Residence 2023, National Insurance Institute

משפחות המקבלות קצבת ילדים בישראל ובערים הגדולות
Families Receiving Child Allowance in Israel and in the Large Cities
2023;2014

Locality/ Year	2023			2014			יישוב/שנה
	כלל הילדים Total Children	מזה: משפחות עם 4+ ילדים Thereof: Families With 4+ Children	כלל המשפחות Total Families	כלל הילדים Total Children	מזה: משפחות עם 4+ ילדים Thereof: Families With 4+ Children	כלל המשפחות Total Families	
	Absolut Numbers			מספרים מוחלטים			
Israel	3,123,255	225,852	1,276,126	2,706,122	193,581	1,117,988	ישראל
Haifa	76,655	3,427	36,361	64,030	2,304	32,702	חיפה
Jerusalem	440,734	45,220	151,650	338,904	35,053	117,280	ירושלים
Tel Aviv-Yafo	111,764	4,135	53,443	95,523	2,888	50,528	תל אביב-יפו
Rishon Leziyyon	63,589	2,334	30,934	59,898	1,625	30,904	ראשון לציון
Ashdod	79,891	6,292	32,076	71,814	5,116	29,908	אשדוד
Petah Tiqwa	71,510	4,081	31,848	64,565	3,050	30,119	פתח תקווה
Be'er Sheva	72,716	4,614	31,393	67,373	4,319	29,642	באר שבע
Netanya	68,208	4,216	29,824	56,259	2,978	26,029	נתניה
Bnei Brak	127,788	15,922	35,923	-	-	-	בני ברק
	% of Population			% מכלל האוכלוסייה			
Israel	31.5	2.3	12.9	32.6	2.3	13.5	ישראל
Haifa	25.7	1.1	12.2	23.1	0.8	11.8	חיפה
Jerusalem	42.9	4.4	14.7	39.9	4.1	13.8	ירושלים
Tel Aviv-Yafo	22.6	0.8	10.8	22.4	0.7	11.9	תל אביב-יפו
Rishon Leziyyon	24.6	0.9	12.0	24.9	0.7	12.8	ראשון לציון
Ashdod	34.9	2.7	14.0	32.9	2.3	13.7	אשדוד
Petah Tiqwa	26.8	1.5	11.9	28.6	1.4	13.4	פתח תקווה
Be'er Sheva	33.2	2.1	14.3	33.5	2.1	14.7	באר שבע
Netanya	29.2	1.8	12.8	27.8	1.5	12.9	נתניה
Bnei Brak	57.1	7.1	16.1				בני ברק

הערה: באר שבע ונתניה נמנות כערים גדולות משנת 2014, בני ברק נמנית כעיר גדולה החל משנת 2020, לכן לא מוצגים נתונים לשנים קודמות

מקור: מקבלי גמלאות לפי יישוב, 2023, 2014, המוסד לביטוח לאומי

Note: : Be'er Sheva and Netanya counted among the large cities since 2014, Bnie Brak counted among the large cities since 2020, therefore no data for previous years are presented

Source: Benefit Recipients by Place of Residence, 2014, 2023, National Insurance Institute